

Καλαβασός

ΑΡΗ 311 ΠΑΡΑΔΟΣΙΑΚΗ ΑΡΧΙΤΕΚΤΟΝΙΚΗ ΚΑΙ ΣΥΓΧΡΟΝΟΙ
ΠΡΟΒΛΗΜΑΤΙΣΜΟΙ, ΕΑΡΙΝΟ ΕΞΑΜΗΝΟ 2023

ΔΙΔΑΣΚΟΥΣΑ: ΔΡ. ΜΑΡΙΑ ΦΙΛΟΚΥΠΡΟΥ

ΦΟΙΤΗΤΡΙΕΣ:

ΒΙΤΤΗ ΝΙΚΟΛΕΤΤΑ, ΙΩΑΚΕΙΜ ΣΤΥΛΙΑΝΗ, ΙΩΑΝΝΟΥ ΕΥΑΓΓΕΛΙΑ



Γενικές Πληροφορίες

Το χωριό ονομάστηκε Καλαβασός (καλή βάση) εφόσον αποτελούσε βάση στην αρχαιότητα για να κρύβονται από τους πειρατές, αφού το χωριό δεν ήταν ορατό από τη θάλασσα.

Ο παραδοσιακός οικισμός της Καλαβασού βρίσκεται στην επαρχία της Λάρνακας, και είναι κτισμένος κατά μήκος της κοιλάδας του ποταμού βασιλικού, ο οποίος εξασφάλιζε την άρδευση και την ύδρευση του χωριού.

Το χωριό συνδέεται βορειοδυτικά με τα χωριά Ασγάτα και Δράπεια, ενώ στα βορειοανατολικά με την Τόχνη.

Η τελευταία καταμέτρηση πληθυσμού σημείωσε 721 κατοίκους στην κοινότητα.

Οδικά συνδέεται με τον νέο δρόμο Λευκωσίας - Λεμεσού, που βρίσκεται νότια του χωριού.

Στο χωριό συμβίωναν Ελληνοκύπριοι και Τουρκοκύπριοι.

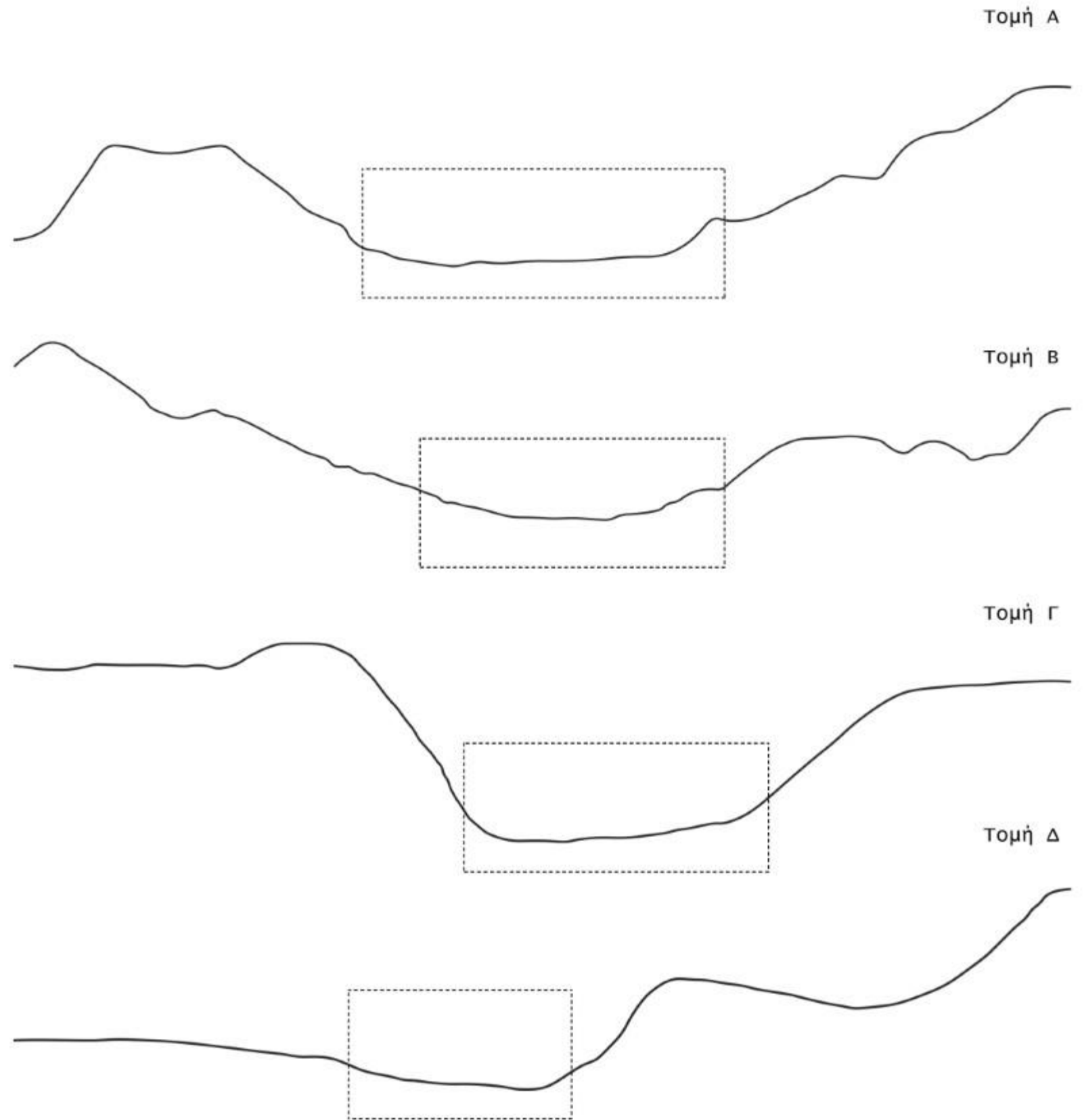
Μια από τις κύριες ασχολίες των κατοίκων από το παρελθόν ήταν η καλαθοπλεκτική.

Όσο αφορά τις καλλιέργειες, στο χωριό κυρίως καλλιεργούνται εσπεριδοειδή (λεμονιές, πορτοκαλιές, γκρέιπφρουτ), οπωροφόρα δέντρα (αχλαδιές), λαχανικά (πατάτες, ντομάτες), πεπονοειδή. Σε κάποια σημεία επίσης συναντούμε σιτηρά, κτηνοτροφικά φυτά, ελιές και χαρούπια.



Γεωμορφολογία και χωριό

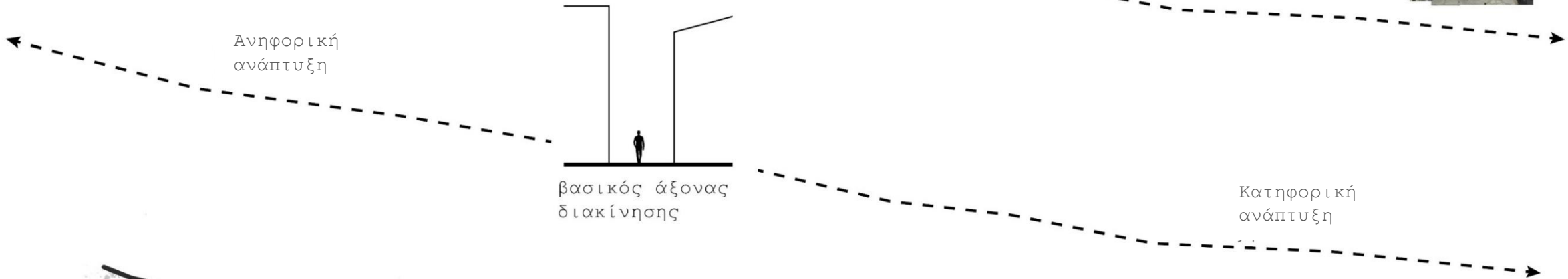
Δημιουργείται διακλάδωση στον κύριο άξονα διακίνησης.



Το χωριό δεν ήταν ορατό από τη θάλασσα, γιατί βρισκόταν στην κοιλάδα μεταξύ δύο βουνών.

Τρόπος ανάπτυξης του χωριού

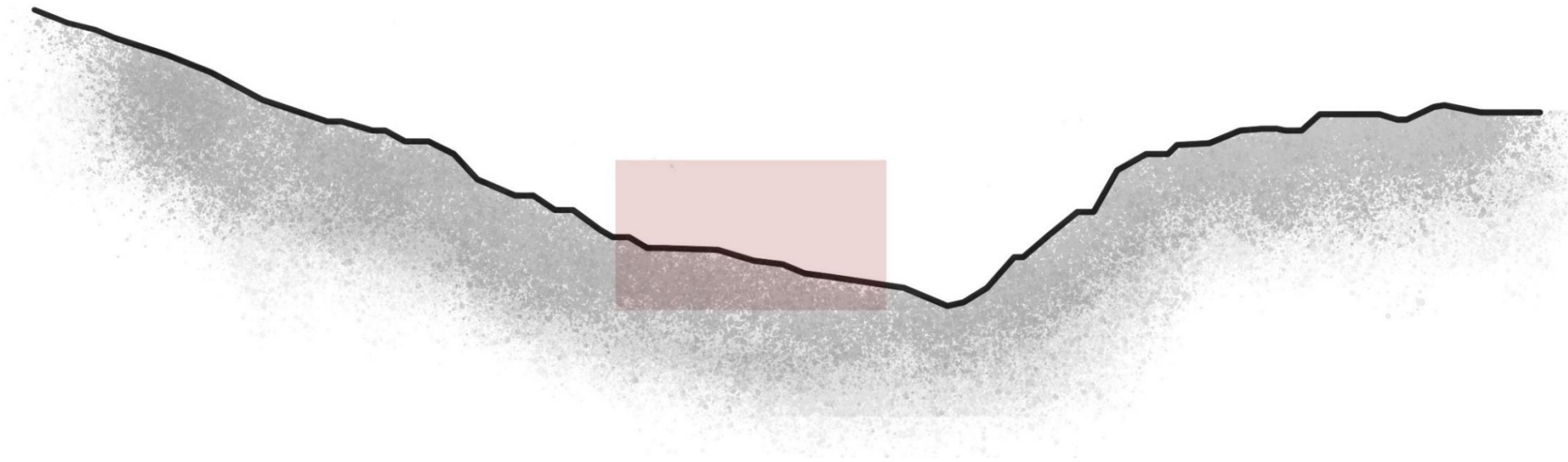
Το χωριό Καλαβασός είναι κτισμένο πάνω σε κεκλιμένο έδαφος. Συγκεκριμένα, στη αριστερή πλευρά έχει ανηφορική ανάπτυξη ενώ στη δεξιά πλευρά έχει κατηφορική ανάπτυξη.



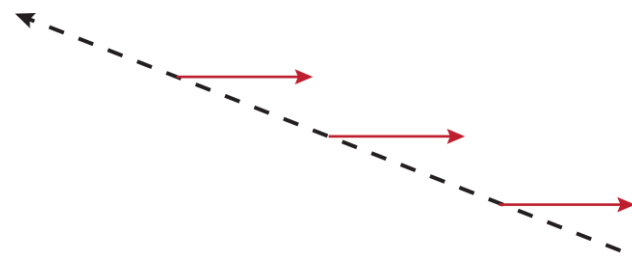
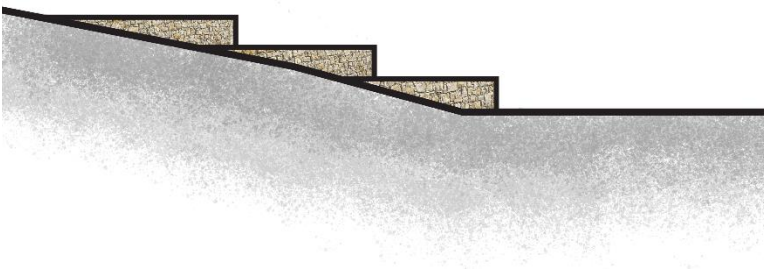
Ανηφορική
ανάπτυξη

βασικός άξονας
διακίνησης

Κατηφορική
ανάπτυξη



Δόμες



Η Καλαβασός βρίσκεται ανάμεσα σε δύο βουνά, και χαρακτηρίζεται ως πεδινή-ημιορεινή περιοχή. Έτσι, λόγω της εν-μέρη καθ' ύψος ανάπτυξης ήταν απαραίτητο να δημιουργηθούν δόμες κατά μήκος ολόκληρου του χωριού. Οι δόμες χρησιμοποιούνταν τόσο για να μπορεί ο κόσμος να καλλιεργεί, αλλά και για τα κτίσματα. Ο σκοπός τους ήταν να δημιουργήσουν μια επίπεδη επιφάνεια στα σημεία όπου υπήρχε απότομη κλίση, έτσι ώστε να ευνοείται κυρίως η καλλιέργεια και άλλες καθημερινές ασχολίες των ανθρώπων.

Οι δόμες είναι κατασκευασμένες από πέτρα της περιοχής. Η χρήση της πέτρας ως το βασικό δομικό υλικό σε όλους τους επιμέρους όγκους του χωριού προσδίδει μια ομοιογένεια «δένοντας» μεταξύ τους όλες τις όψεις του χωριού. Επίσης το γεγονός ότι χρησιμοποιείται υλικό της περιοχής προσδίδει δυναμική και μια «τοπική αισθητική» στον οικισμό, αφού εναρμονίζεται άψογα στο φυσικό περιβάλλον.



Όσο αφορά την Ιστορία της

Το σημαντικότερο σημείο ιστορικής αναφοράς του χωριού αποτελεί ο αρχαιολογικός χώρος της Τέντας, ο οποίος ανακαλύφθηκε από τον Πορφύριο Δίκαιο το 1947, και αποτελεί μια από τις σημαντικότερες θέσεις της Νεολιθικής περιόδου.



Σύμφωνα με ιστορικές πηγές και διάφορα ερείπια κτισμάτων, εκτιμείται ότι ο οικισμός της Καλαβασού υπήρχε από τα χρόνια του Μεσαίωνα. Σε προγενέστερους χάρτες το χωριό είναι σημειωμένο ως Calavaso και Calavato.



Εκτός από τα οφέλη που είχε το χωριό από τον ποταμό Βασιλικό, λειτουργούσαν επίσης πέντε μεταλλεία από τα οποία γινόταν εξόρυξη διάφορων μεταλλευμάτων, κυρίως χαλκού. Τα πέντε αυτά μεταλλεία είναι γνωστά ως Πλατείες, Μαύρη Συκιά, Πέτρα, Λαντάρια και Μαυρίδια, και είναι μέρος της ελληνικής μεταλλευτικής εταιρίας (Ε.Μ.Ε.).



Ελαιόμυλος



Ποταμός Βασιλικός



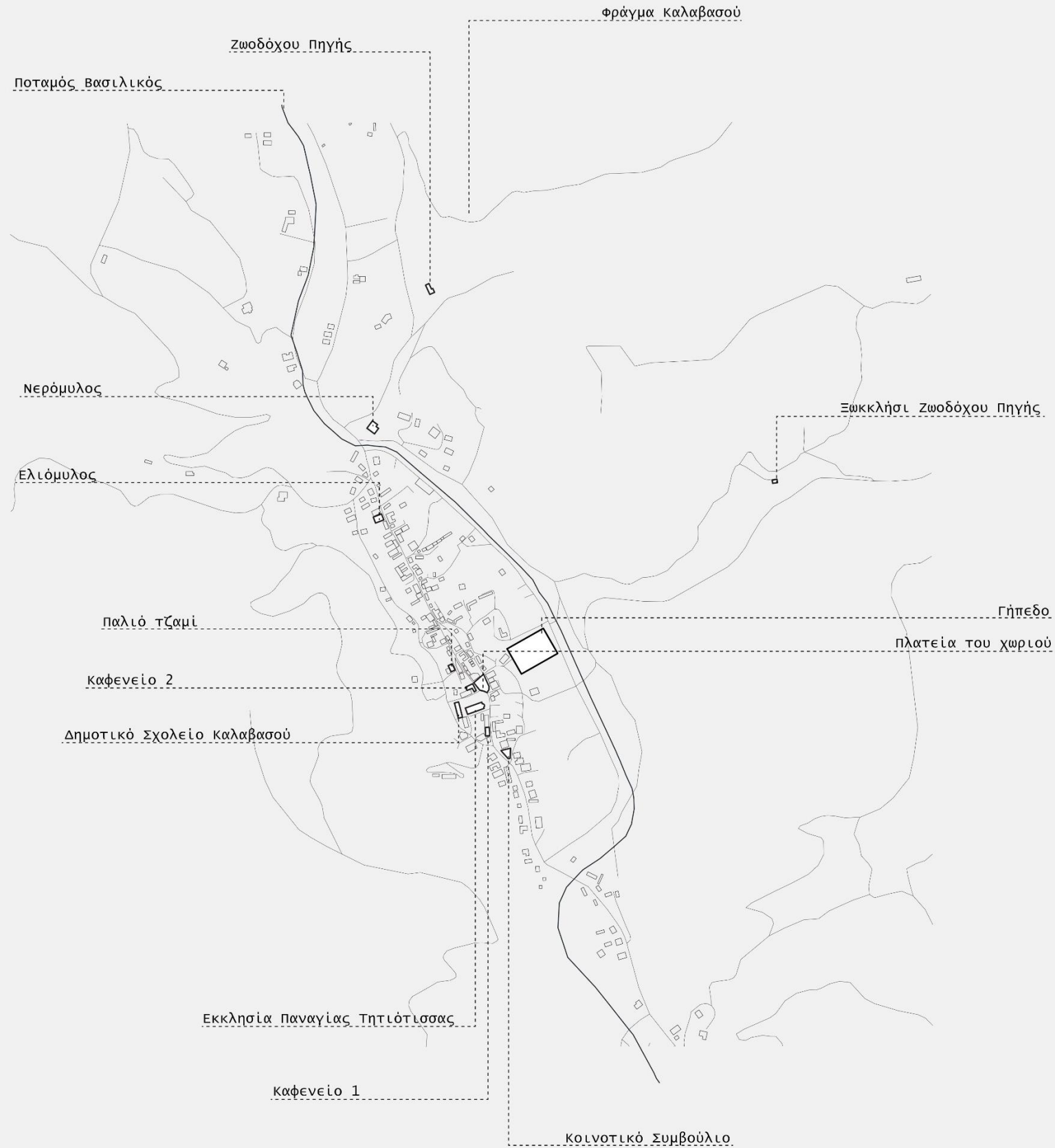
Νερόμυλος



Τζαμί



Δημοτικό σχολείο Καλαβασού



Φράγμα Καλαβασού



Εξωκλήσι Ζωοδόχου πηγής



Γήπεδο



Πλατεία του χωριού



Εκκλησία Παναγίας Τητιότισσας



Εκκλησία Παναγίας Τητηότησσας – Κεντρική εκκλησία του χωριού.

Στο κέντρο του χωριού,
ανάμεσα στα λιθόκτιστα
παραδοσιακά σπίτια,
βρίσκεται η κεντρική
εκκλησία, που είναι
αφιερωμένη στη Παναγία
Τητηότησσα

Η εκκλησία κτίστηκε περί το
1892, στις αρχές δηλαδή του
19ου αιώνα. Αρχιτεκτονικά
είναι κτισμένη σε τύπο
σταυροειδές. Είναι σχετικά
μεγάλη εκκλησία και έχει την
άνεση να φιλοξενήσει μέχρι
και τριακόσιους πιστούς.

Εξωτερικά ο ναός είναι
κτισμένος με πέτρα της
περιοχής και συγκεκριμένα
βγαλμένη από το διπλανό
χωριό Τόχνη. Ο περίβολος του
ναού είναι σχετικά μεγάλος
και πλακοστρωμένος.





Τούρκικο Τζαμί

Το τζαμί αποτέλεσε για ένα περίπου αιώνα τόπο λατρείας της μειονότητας των μωαμεθανών που κατοικούσαν στο χωριό. Ο συγκεκριμένος χώρος λατρείας εγκαταλείφθηκε στα 1967, όταν οι μωαμεθανοί μετοίκησαν στο γειτονικό χωριό, Μαρί.

Το τζαμί οικοδομήθηκε στο χωριό πιθανότητα στα τέλη του 19ου αιώνα, πλησίον της κύριας εκκλησίας του χωριού, μ' άλλα λόγια στην κεντρική πλατεία.



Η Καλαβασός αποτελούσε ένα ειρηνικό περιβάλλον μεταξύ Τουρκοκυπρίων και Ελληνοκυπρίων.



Αυτό φαίνεται από το γεγονός ότι:

Η εκκλησία και το τζαμί βρίσκονται στο ίδιο οικιστικό τετράγωνο

και από το ότι δεν υπάρχουν αυστηρά όρια μεταξύ των τουρκοκυπριακών κατοικιών και των ελληνοκυπριακών



Ελαιόμυλος



Οι ελιές στην Καλαβασό υπήρχαν από την αρχαιότητα. Η ύπαρξη ελαιόδεντρων επί τόσους αιώνες τονίζει την μεγάλη παράδοση της Καλαβασού στην παραγωγή ελιών και ελαιόλαδου.

Στο χωριό υφίσταται παραδοσιακός ελαιόμυλος. Αποτελείται από τριβείο με μια μυλόπετρα και το πιεστήριο. Λειτουργούσε με την μέθοδο του μοχλού και απλών βαρών.

Πλέον ο ελαιόμυλος λειτουργεί ως εκθεσιακός χώρος για τους επισκέπτες του χωριού.

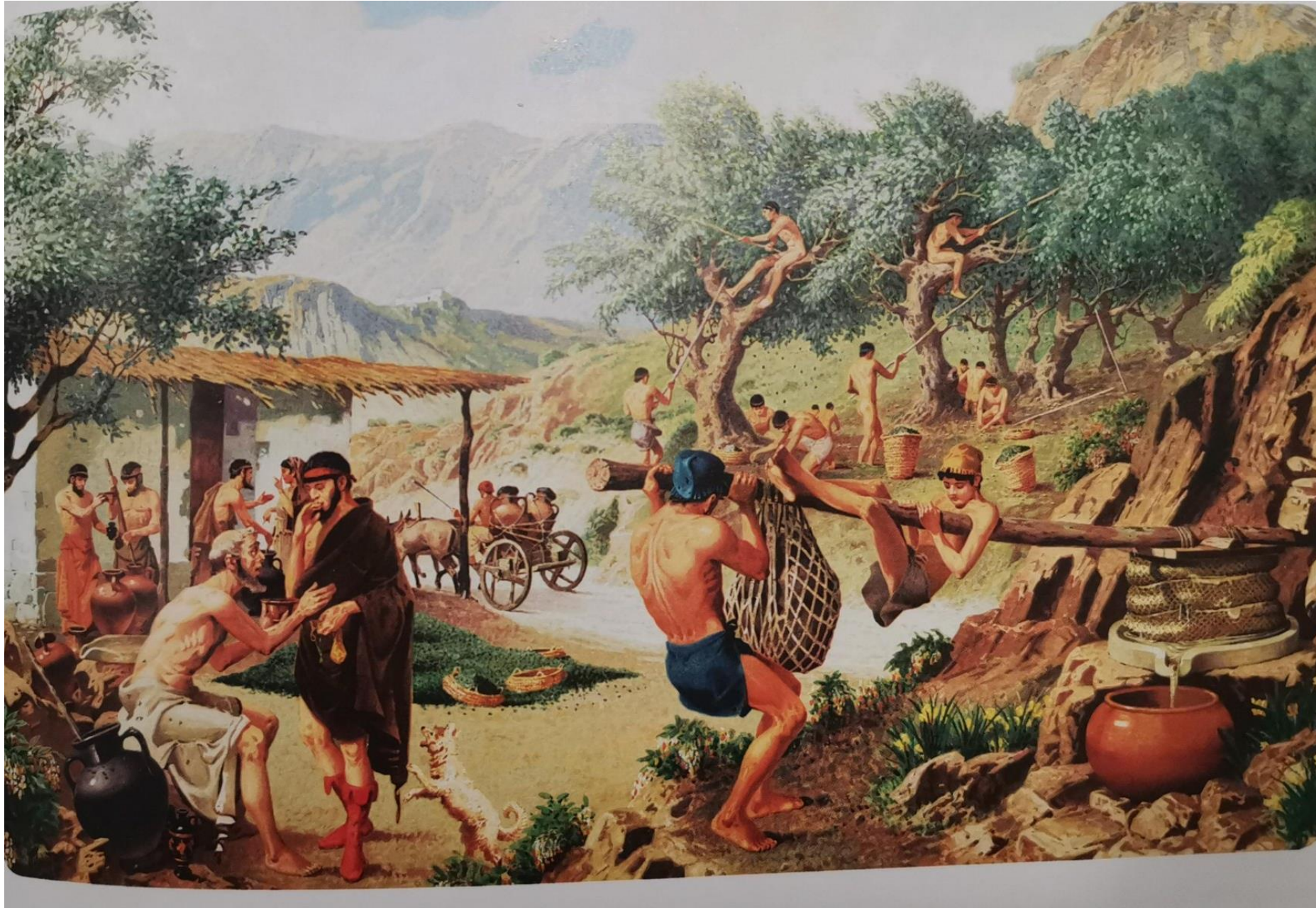
Επίσης το μάζεμα των ελιών, αποτελούσε και αφορμή για κοινωνική συνεύρεση και συναναστροφή, εφόσον μαζεύονταν όλες μαζί οι οικογένειες και οι γείτονες για να μαζέψουν ομαδικά τις ελιές.

Καλαβασός το χωριό που λύγισε το χρόνο, Κυριάκος Δ. Παπαδόπουλος, Lithostar Creative Printing 2017
<https://www.kalavasos.org/>

Υλικότητες



Παραγωγή λαδιού στην αρχαιότητα



Εικόνα από: Καλαβασός το χωριό που λύγισε το χρόνο, Κυριάκος Δ. Παπαδόπουλος, Lithostar

Οι ελιές στην Καλαβασό υπήρχαν από την αρχαιότητα. Η ύπαρξη ελαιόδεντρων επί τόσους αιώνες τονίζει την μεγάλη παράδοση της Καλαβασού στην παραγωγή ελιών και ελαιόλαδου.

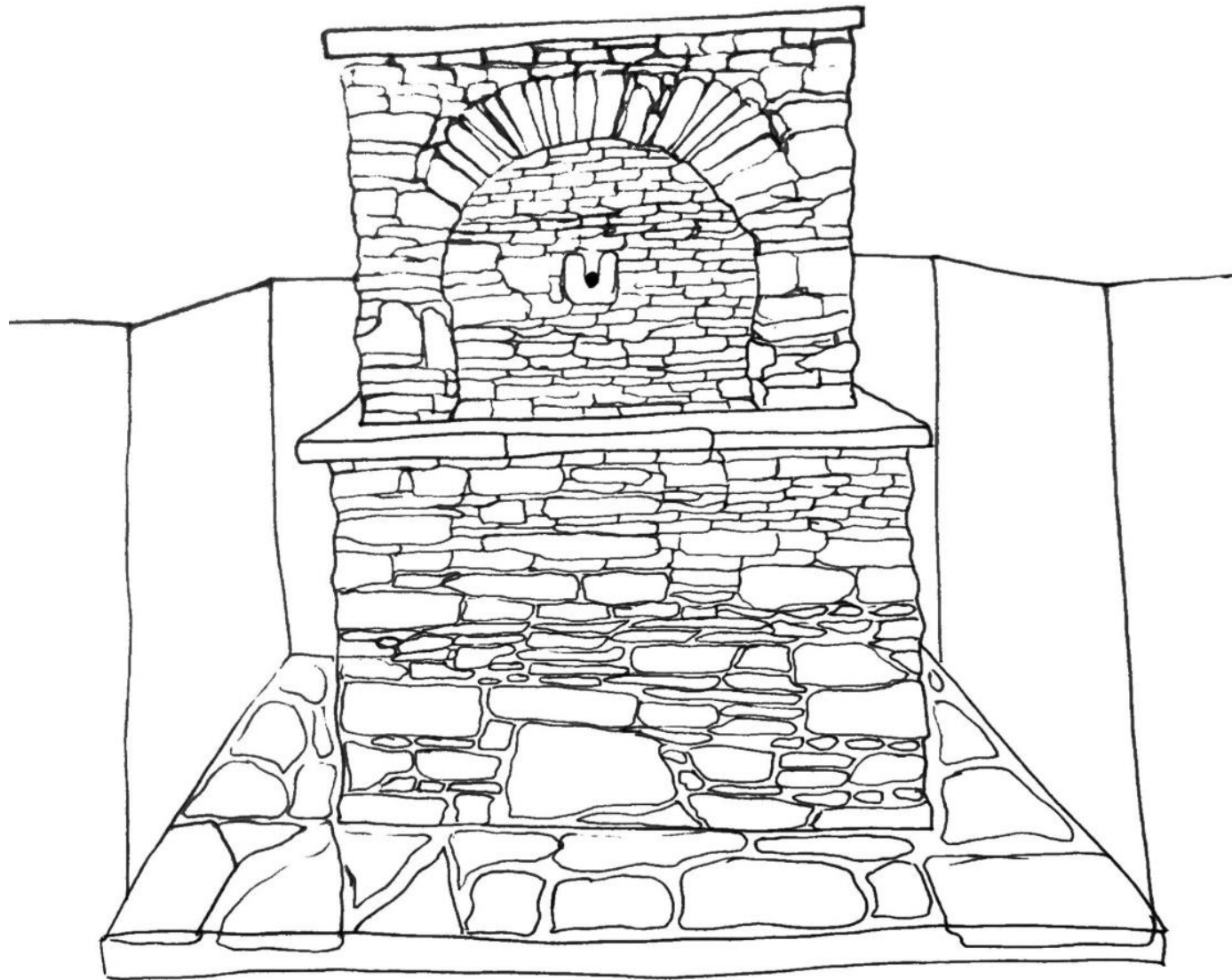
Νερόμυλος



Στην περιοχή της Καλαβασού υπήρχαν τρεις νερόμυλοι. Σήμερα ο μόνος ο οποίος έχει διασωθεί είναι ο «Μύλος του Φράγκου», και βρίσκεται στην περιοχή Κοτσίνες κοντά στον αρχαιολογικό χώρο «Τέντα».

Παρόλο που δίνεται η εντύπωση ότι κτίστηκε από τους ίδιους τους αγρότες για να εξυπηρετήσουν τις ανάγκες τους, εντούτοις υποστηρίζεται από ειδικούς ότι οι μύλοι ανήκαν στους πλούσιους της περιοχής, είτε σε άρχοντες, είτε σε φεουδάρχες ή στην εκκλησία.

Στην Κύπρο, το νερό αποτελούσε τη βασικότερη μορφή εκμετάλλευσης ενέργειας, εφόσον στο παρελθόν ήταν άφθονο σε σχέση με σήμερα. Επίσης για το άλεσμα του σιταριού χρησιμοποιούσαν κυρίως την ενέργεια του νερού. Επομένως η έλλειψη νερού σήμαινε και την στέρηση του ψωμιού, το βασικότερο είδος διατροφής του παρελθόντος.



Βρύσες κατά μήκος ολόκληρου του χωριού

Βρύσες του χωριού

Κατά μήκος του χωριού
συναντούμε αρκετές
πέτρινες βρύσες,
τουλάχιστον μια σε κάθε
γειτονιά.



Χωράφια

Παρατηρούμε ότι τα περισσότερα χωράφια που καλλιεργούν εσπεριδοειδή (λεμονιές, πορτοκαλιές, γκρέιπφρουτ), οπωροφόρα δέντρα (αχλαδιές), λαχανικά (πατάτες, ντομάτες), πεπονοειδή, σιτηρά, κτηνοτροφικά φυτά, ελιές και χαρούπια, βρίσκονται στην δεξιά πλευρά της καλαβασού, που αποτελεί και την κατηφορική της πλευρά .



Ισόγεια

Παρατηρήσαμε ότι τα ισόγεια είναι περισσότερο σε σχέση με τα Ανώγεια και έχουν την τάση να αναπτύσσονται κατά μήκος ολόκληρης της Καλαβασού.



Ανώγεια

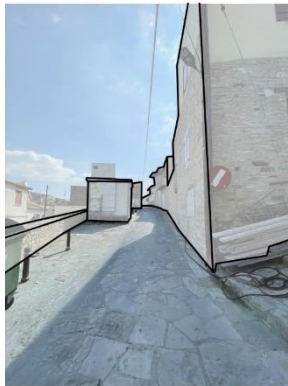
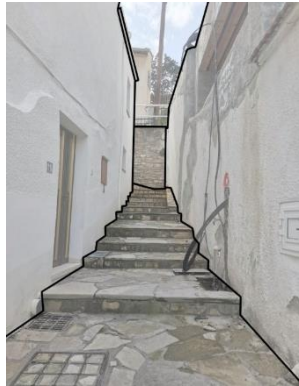
Παρατηρήσαμε ότι τα Ανώγεια αποτελούν μικρότερο ποσοστό σε σχέση με τα Ισόγεια και έχουν την τάση να αναπτύσσονται κυρίως κατά μήκος του κύριου άξονα διακίνησης του χωριού, δηλαδή στο κέντρο του.



Ημιυπαίθριοι χώροι

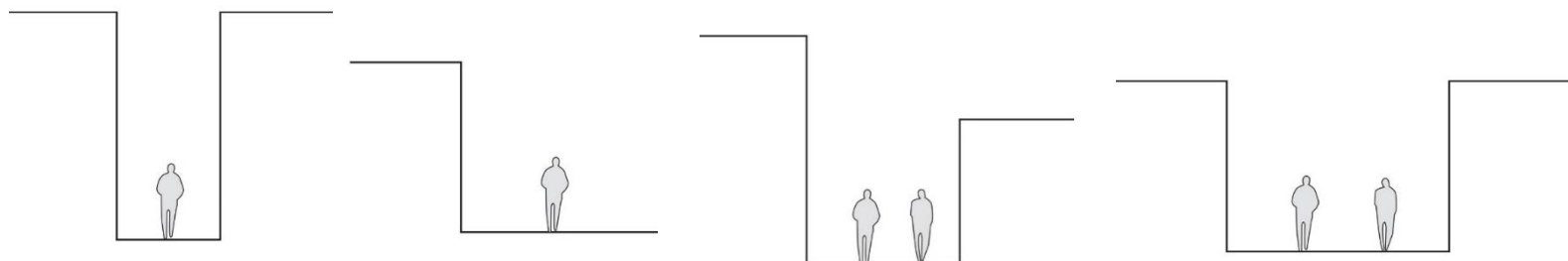
Παρατηρούμε όπως και στα ανώγειά έτσι και στους Ημιυπαίθριους χώρους η συχνότητα δεν είναι μεγάλη και αναπτύσσονται κατά τον ίδιο τρόπο, δηλαδή αναπτύσσονται κυρίως κατά μήκος του κύριου άξονα διακίνησης του χωριού, δηλαδή στο κέντρο του.

Στενοί ελικοειδές δρόμοι

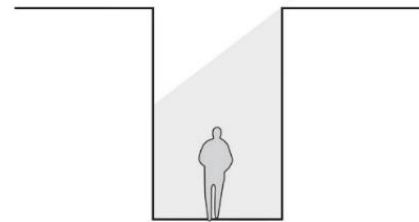


Οι δρόμοι του χωριού είναι στενοί και ελικοειδείς, καταλήγοντας όλα στην κεντρική πλατεία του χωριού.

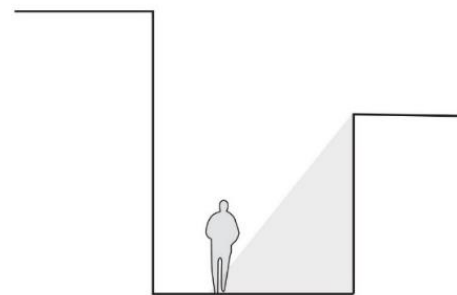
Αυτοί οι στενοί δρόμοι εξυπηρετούσαν πρακτικό, και κοινωνικό σκοπό. Οι δρόμοι έγιναν για να είναι οι ψυχές πιο «κοντά», να είναι οι άνθρωποι «αγκαλισμένοι» και μονιασμένοι, όπως ήταν για αιώνες οι κάτοικοι αυτού του χωριού, ελληνοκύπριοι και Τουρκοκύπριοι.



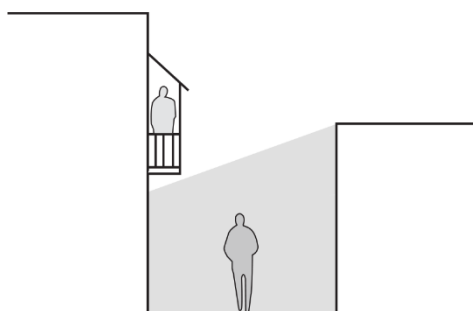
Εαρινό και Χειμερινό ηλιοστάσιο δρομάκια του χωριού.



Τα σπίτια καθώς αντικρίζει το ένα το άλλο, σκιάζουν τον δρόμο καθιστώντας τον πιο σκοτεινό. Εντούτοις τα μπαλκόνια παραμένουν λουσμένα από φως, με οπτική πάνω στις στέγες και τα βουνά που περικλείουν την Καλαβασό.



Σε αρκετά σημεία τα δρομάκια του χωριού ανοίγουν, δημιουργώντας πλατώματα (μικρές πλατειούλες) στις γειτονιές.



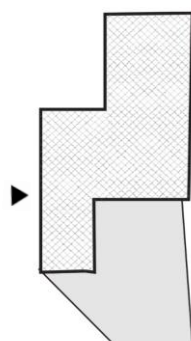
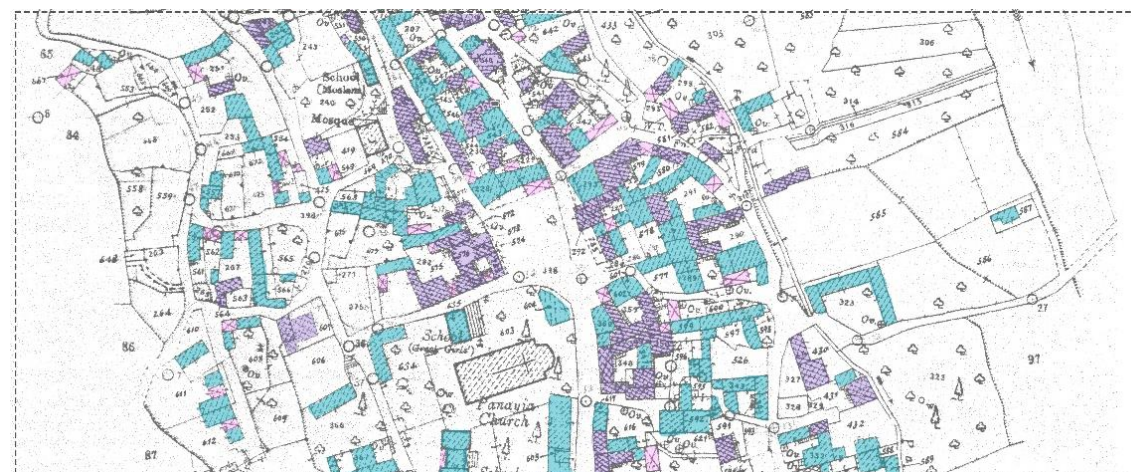
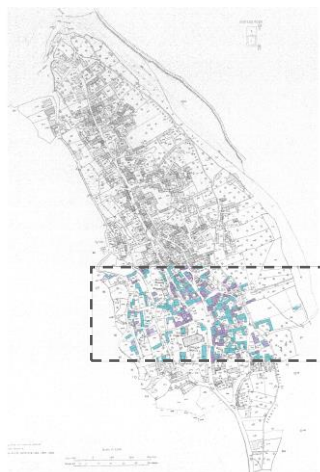
Τυπολογία κατοικιών- Δωματίων

Εξετάζοντας κανείς την χωροθέτηση των κτισμάτων ενός τεμαχίου ως μονάδα - προς το εν λόγω τεμάχιο - προκύπτουν τα εξής ποσοστά:

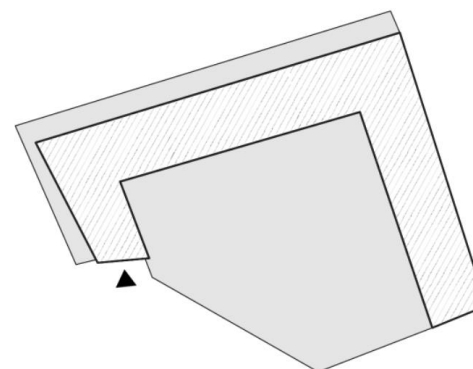
- Ελεύθερη διάταξη: 8%
- Διάταξη τύπου Π: 11%
- Συμπαγής διάταξη: 23%
- Διάταξη τύπου Γ: 26%
- Γραμμική διάταξη: 32%

Παρατηρώντας την τυπολογική ανάπτυξη των δωματίων-κατοικιών, εύκολα διακρίνεται ότι τα μακρινάρια εμφανίζονται σε μεγαλύτερο βαθμό συγκριτικά με τα δίχωρα. Συγκεκριμένα, το ποσοστό των κατοικιών που διαθέτουν δίχωρο δωμάτιο και όχι που απαρτίζονται μόνο από μακρινάρια, ανέρχεται στο 57%. Ελάχιστες είναι οι περιπτώσεις που οι οικίες αποτελούνται μόνο από δίχωρο.

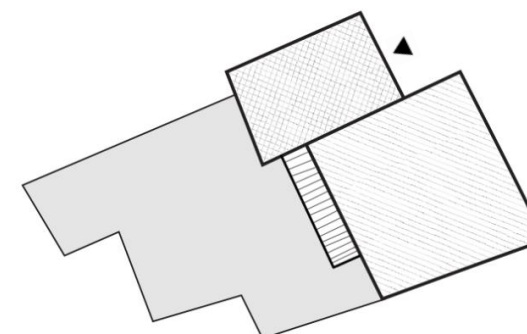
Η ανάλυση αφορά τυχαίο σύνολο τεμαχίων στο νότιο τμήμα του χωριού για εξαγωγή συμπερασμάτων με επιθυμητή αντικειμενικότητα. Με αυτό τον τρόπο, το συγκεκριμένο σύμπλεγμα τεμαχίων μπορεί να θεωρηθεί ότι αντιπροσωπεύει το χωριό στο σύνολο.



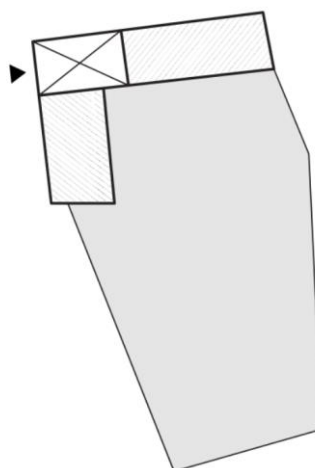
557



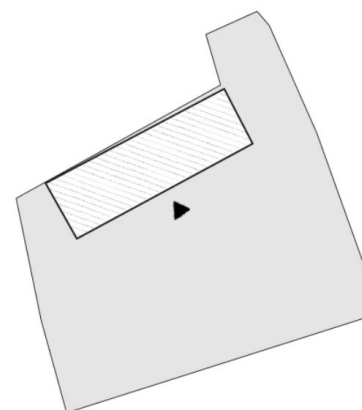
323



431



605



366



Οι ηλιακοί έχουν ποσοστό 39% στο εν λόγω τεμάχιο

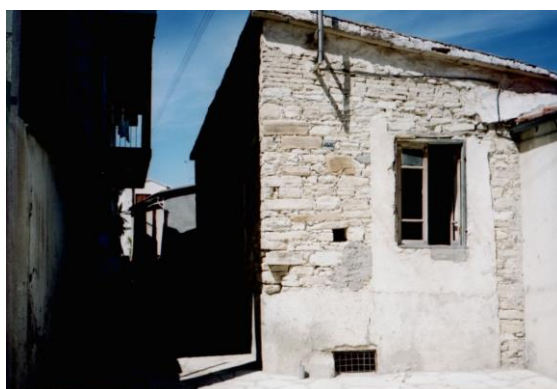


Οι εσωτερικές αυλές αποτελούν το 36% στο εν λόγω τεμάχιο

Υπόμνημα

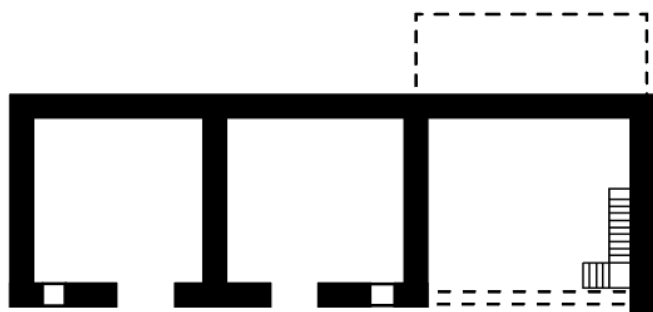
- Ανώγειο
- Κατώγειο
- Αυλή
- Ηλιακός

Τυπολογίες κατοικιών

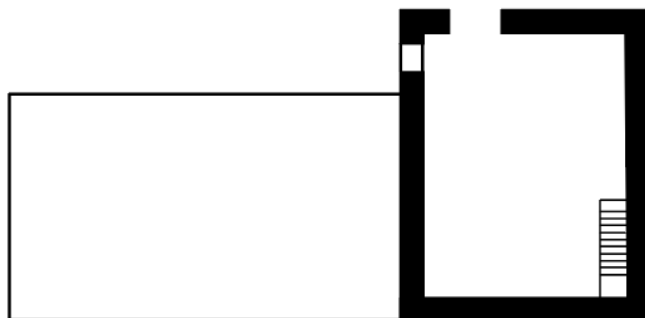


Αποτελεί μια διάταξη δύο πτερύγων απέναντι η μια από την άλλη με αυλή στη μέση

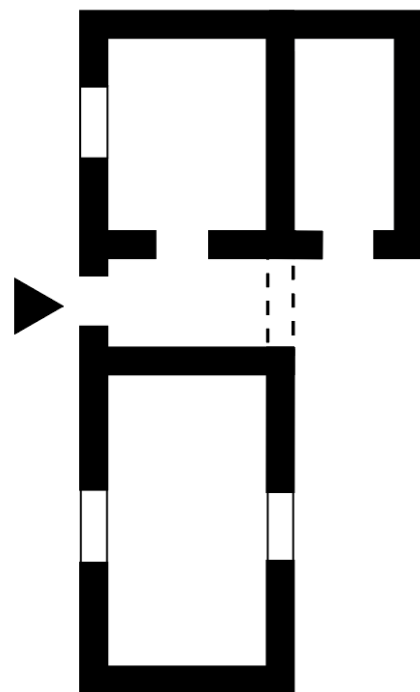
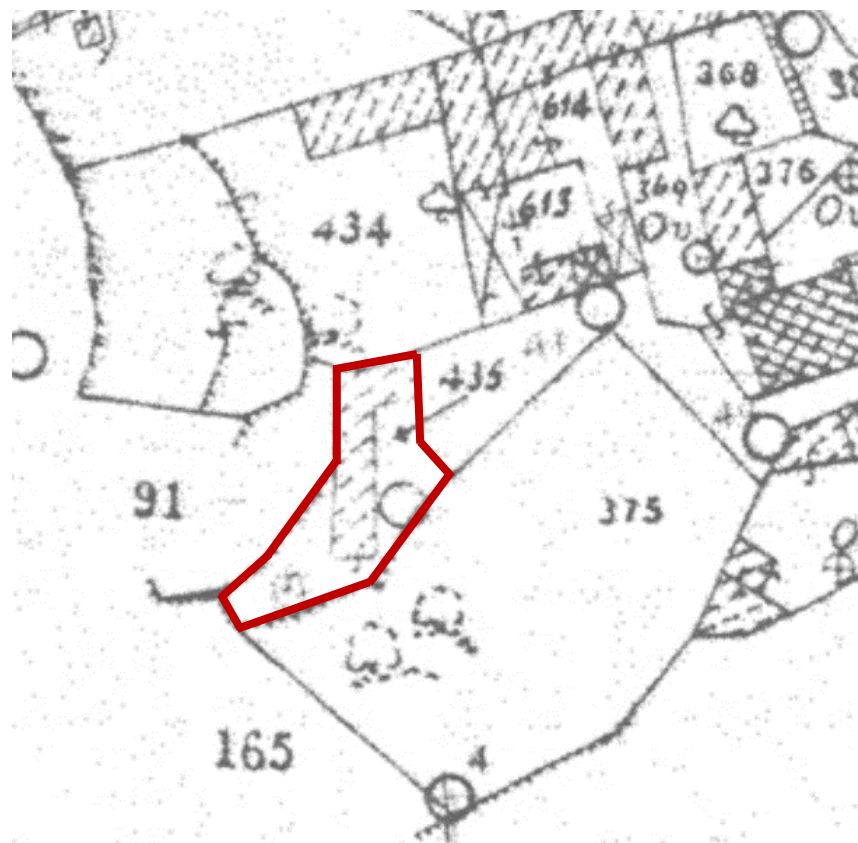
Η είσοδος της κατοικίας έχει μέτωπο στον δρόμο περιβάλλεται από άλλες κατοικίες με αποτέλεσμα να δημιουργείται εσωτερική αυλή.



Ισόγειο



Όροφος

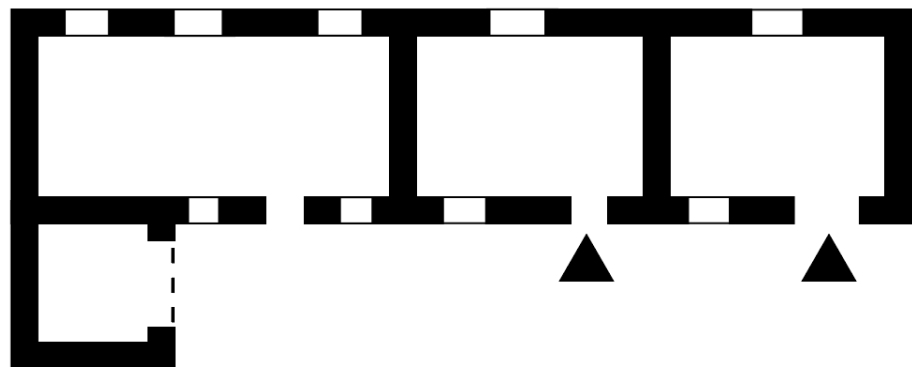


Σπίτι με πόρτιον

Πρόσβαση στο χώρο της αυλής από το δρόμο μέσα από τον όγκο του σπιτιού.

Το πόρτιον αποτελεί ένα διάδρομο μεγάλου πλάτους χωρισμένου με τοίχους από τους κύριους χώρους της οικίας.

Από τις δύο μεριές ο διάδρομος έχει δύο δωμάτια (ένα με βοηθητική χρήση και ένα με ένα χώρο διημέρευσης)



Η οικοδομή έχει γραμμική διάταξη πολύ μεγαλύτερου μήκους. Παρατηρήται μετέπειτα προσθήκη χώρων.

Χωροθέτηση λειτουργιών-σταύλιση, αποθήκευση, μαγείρεμα

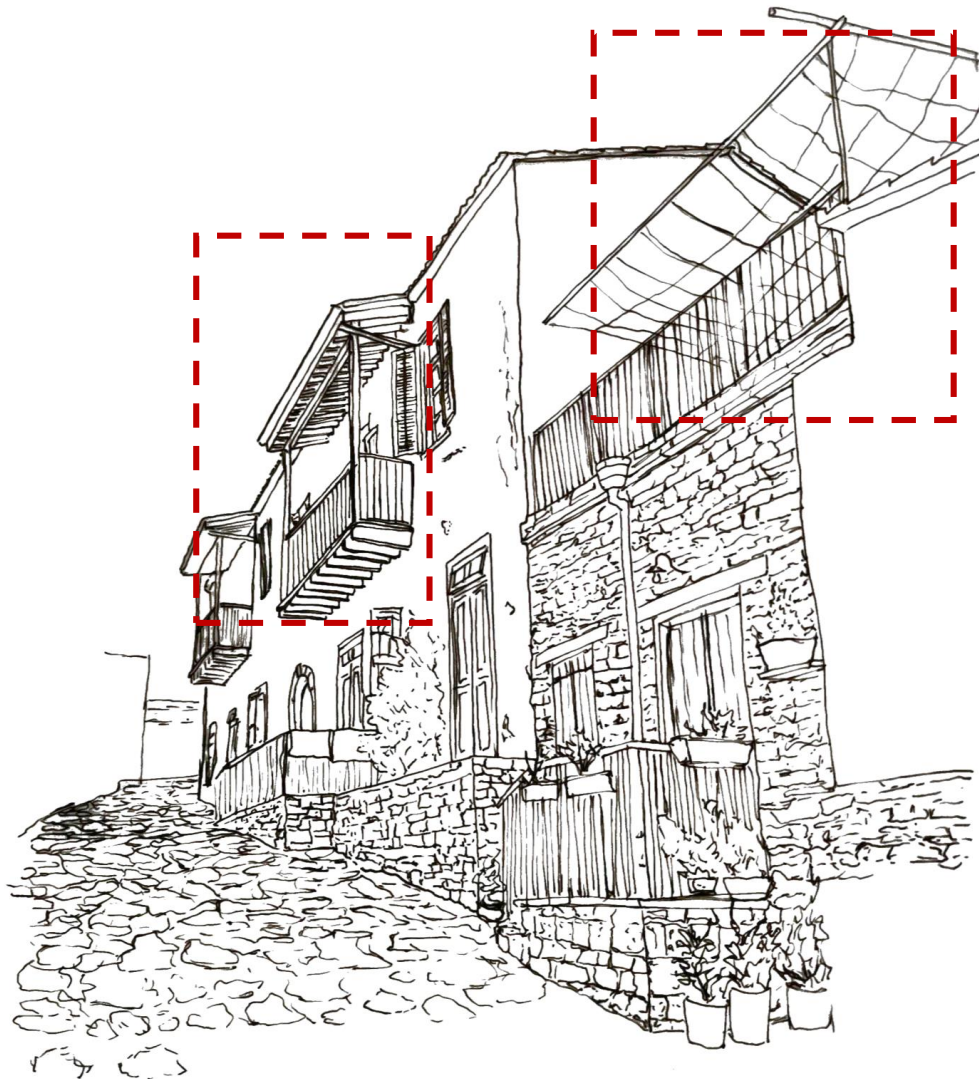
Η είσοδος γίνεται μέσω της αυλής

Μπαλκόνια

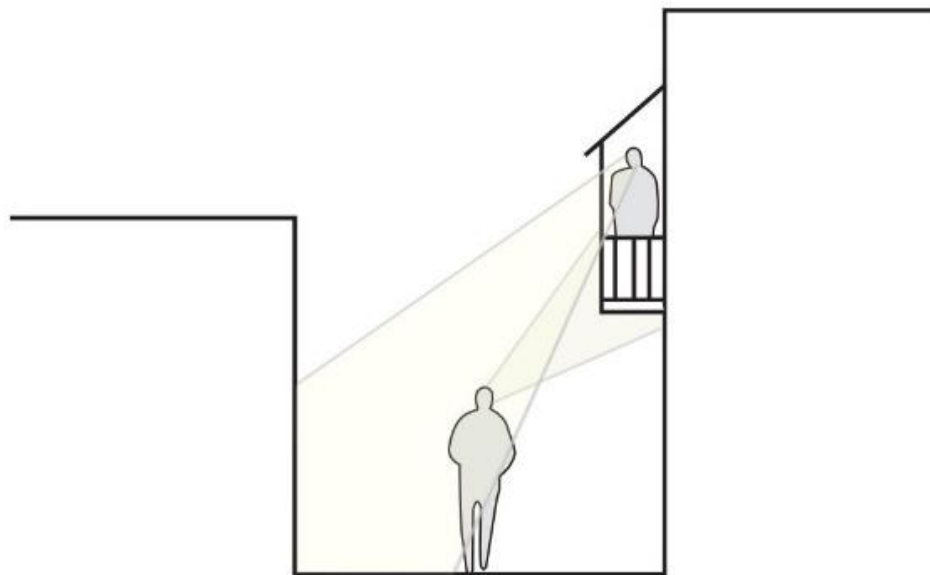


Κληματαριά το καλοκαίρι
σκιιά και το χειμώνα φως

Τα μπαλκόνια της
Καλαβασού
διαχωρίζονται σε
τρία βασικά είδη. Τα
ξύλινα μπαλκόνια,
που εξέχουν από την
όψη της κατοικίας,
τα μπαλκόνια
δώματος, που συνήθως
καλύπτονται από
κληματαριά, και τα
μπαλκόνια που έχουν
τη μορφή ανώγιου
ηλιακού



Ξύλινα μπαλκόνια που εξέχουν από την όψη

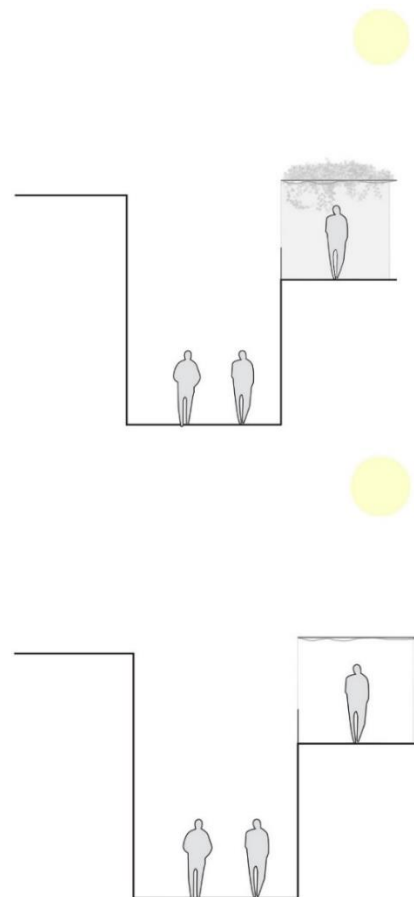


Αρχικά στην πρώτη περίπτωση, μπορούμε να διακρίνουμε την ανησυχία των κατοίκων που γεννιέται, όσο αφορά την έκθεσή τους στον δρόμο. Πιθανότατα αυτό να είναι συνέπεια της Αγγλοκρατίας. Τα ξύλινα αυτά μπαλκόνια εξέχουν τόσο όσο χρειάζεται αναλογικά με το πλάτος των δρόμων, ώστε ο χρήστης τους να έχει τη δυνατότητα να βλέπει τους περαστικούς ενώ οι περαστικοί να μην έχουν οπτική επαφή μαζί τους.

Κληματαριά

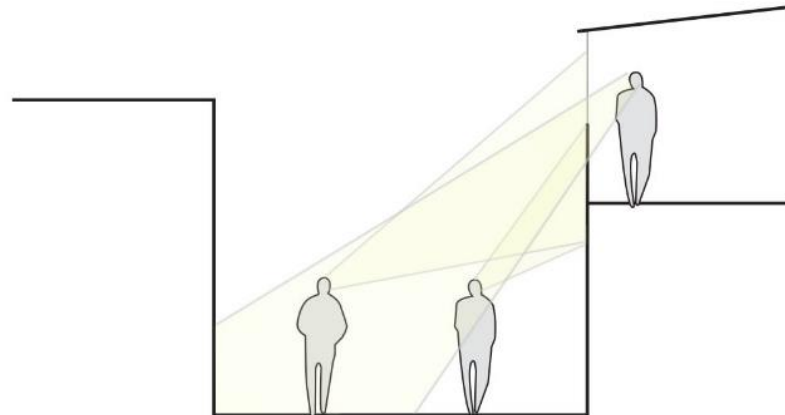


Κληματαριά το καλοκαίρι σκιά και το χειμώνα φως



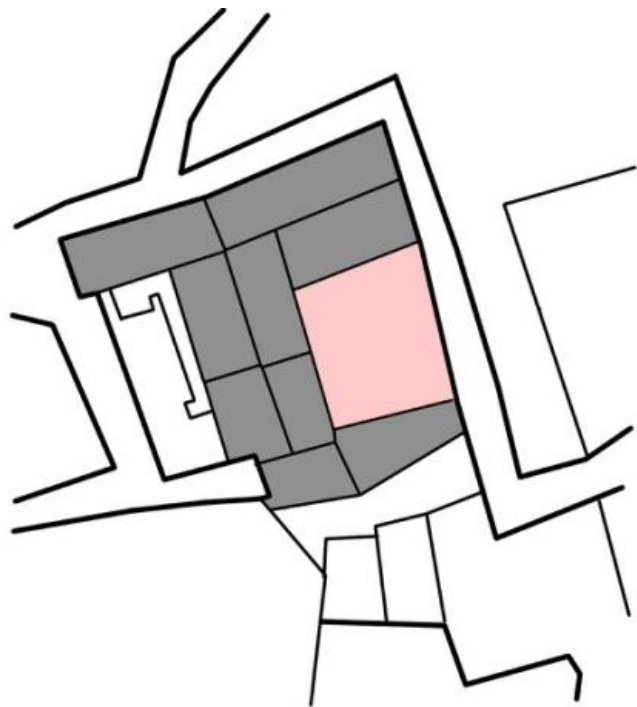
Όσον αφορά τα μπαλκόνια δώματος έχουν βιοκλιματικό χαρακτήρα. Καταρχάς ο χρήστης εξοικονομά χώρο αφού εκμεταλλεύεται το δώμα της κατοικίας. Επίσης όσον αφορά το βιοκλιματικό χαρακτήρα των μπαλκονιών δώματος, οφείλεται στην τοποθέτηση κληματαριάς στο πάνω μέρος. Η τοποθέτηση κληματαριάς προσφέρει σκίαση κατά τους θερινούς μήνες, προσφέροντας δροσιά, λόγω του φυλλώματος και κατά τη διάρκεια των χειμερινών μηνών επιτρέπει το ηλιακό φως να διαπεράσει την οροφή, προσφέροντας την επιθυμητή θερμότητα, αφού το φύλλωμα πέφτει.

Μπαλκόνια δώματος

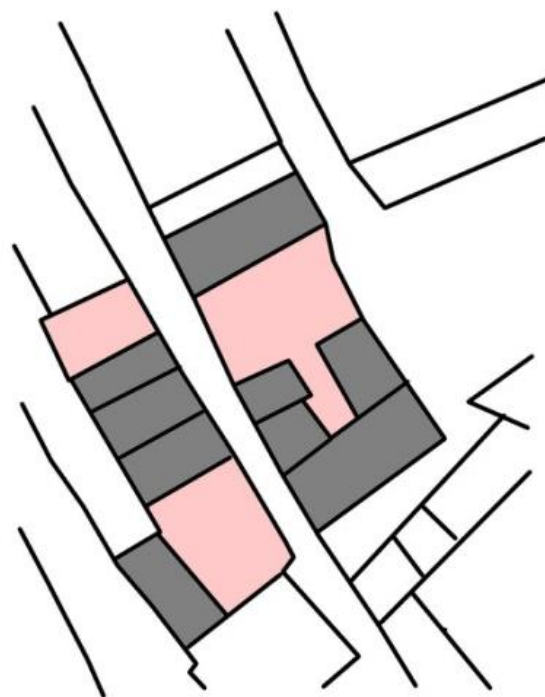


Τα μπαλκόνια με τη μορφή ανωγίου ηλιακού έχουν επίσης βιοκλιματικό χαρακτήρα, αφού το καλοκαίρι εμποδίζουν το ηλιακό φως να μπει μέσα στην κατοικία ενώ κατά τη διάρκεια του χειμώνα, λόγω του ότι ο ήλιος είναι χαμηλότερος του επιτρέπει να διαπεράσει και να θερμάνει την κατοικία.

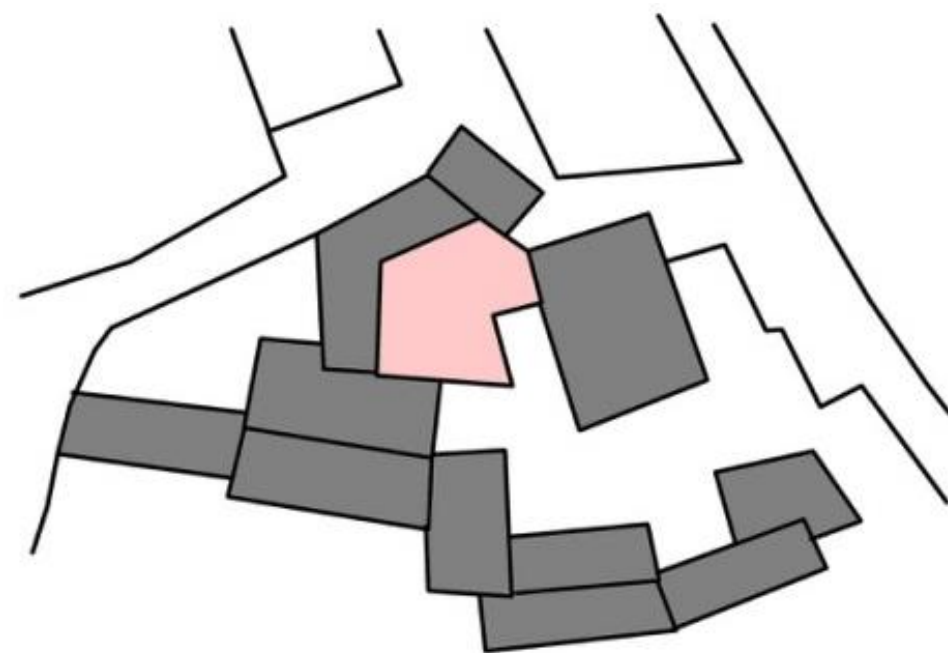
Αυλές



Εξωστρέφεια προς τον δρόμο



Αυλές με ενδιάμεσο χαρακτήρα



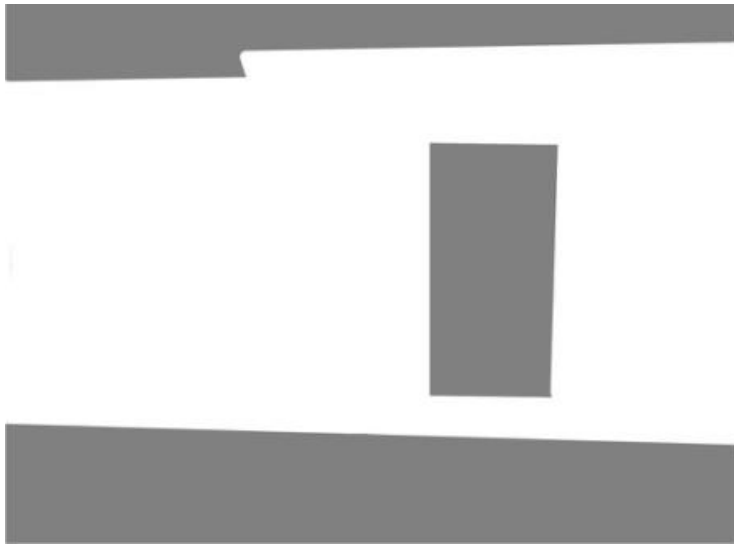
Εσωτερικές αυλές με έντονη εσωστρέφεια



Οι μαντρότοιχοι μπροστά από τις κατοικίες «κρύβουν» την εσωτερική αυλή προσδίδοντας της ιδιωτικό χαρακτήρα και έντονη εσωστρέφεια (όταν η αυλή βρίσκεται στο μπροστινό μέρος)

Παρατήρηση:
Συνήθως οι αυλές καταλάμβαναν περισσότερο χώρο του οικοπέδου σε σχέση με το οικοδόμημα. Αυτό φανερώνει τη σημαντικότητα της αυλής, αφού οι περισσότερες ασχολίες τους γίνονταν στην σε εξωτερικούς χώρους

Όψεις των κτηρίων



Μαντρότοιχος που εμποδίζει την οπτική επαφή με την εσωτερική αυλή. Δεν υπάρχουν καθόλου παράθυρα σε ολόκληρη την όψη.

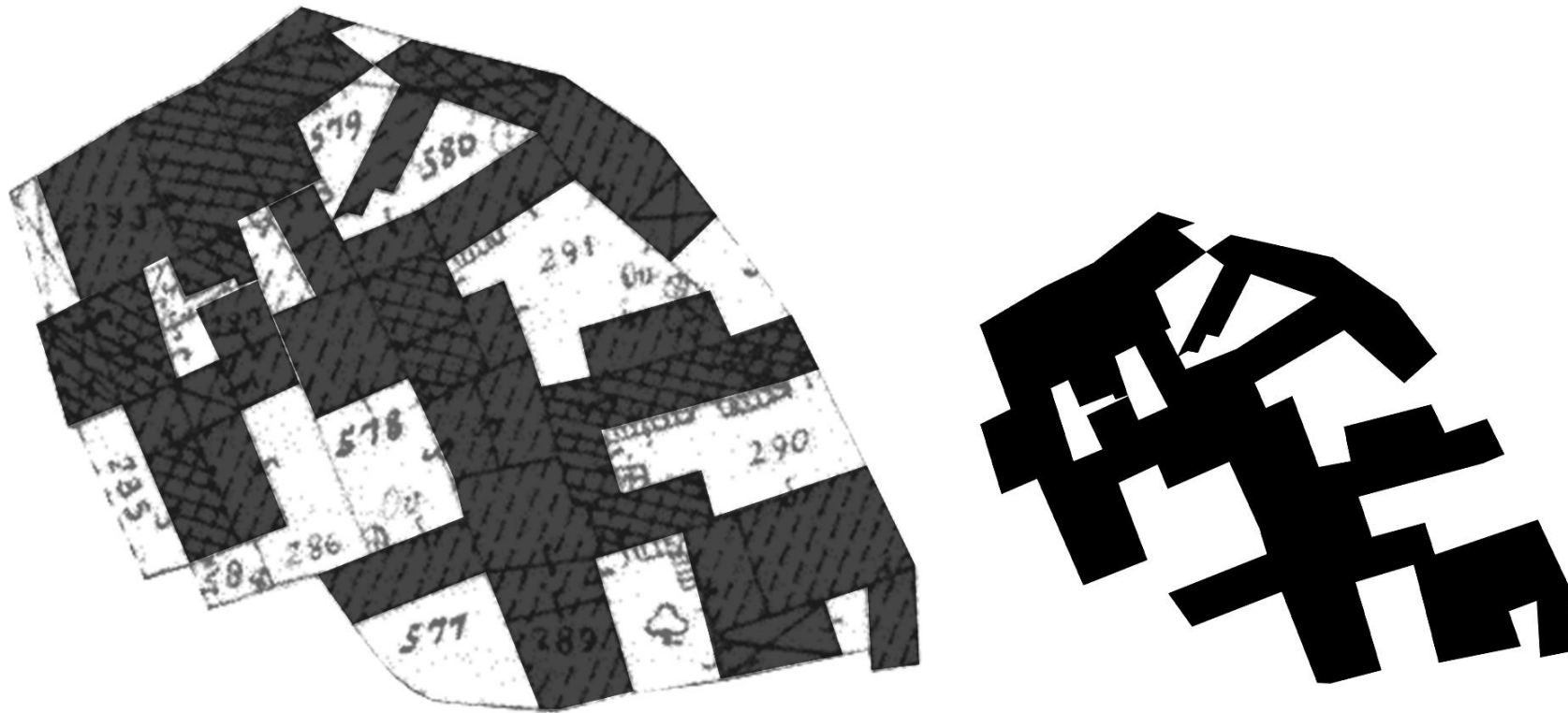


Παρατηρείται πολύ μικρός αριθμός ανοιγμάτων, καθώς και εναλλαγές στα ύψη των επιπέδων, τα οποία όταν τα όρια των κατοικιών ήταν ασαφή, βοηθούσαν στο να ξεχωρίζει η κάθε οικιστική μονάδα.



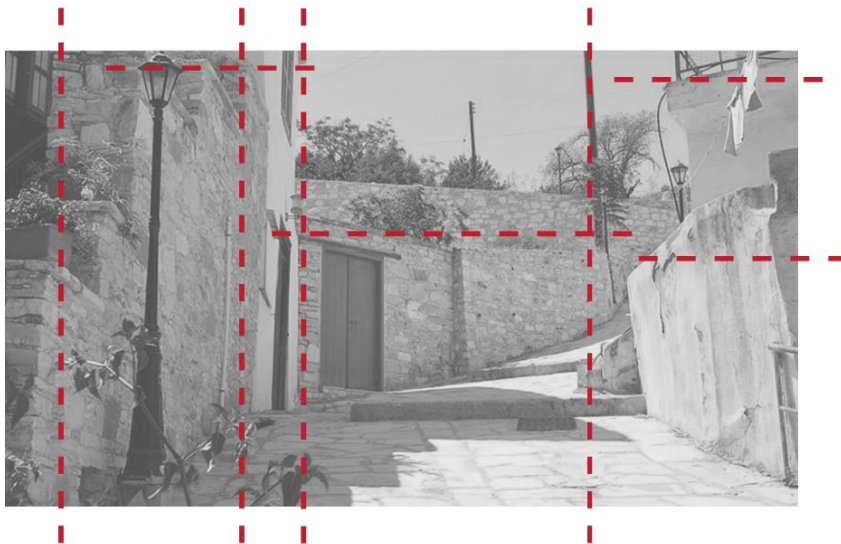
Στα περισσότερα σπίτια του χωριού η τοποθέτηση παραθύρων αντιμετωπίζεται με συμμετρικό τρόπο, με ένα άνοιγμα στην αριστερή, και ένα στην δεξιά πλευρά της πόρτας, η οποία βρισκόταν συνήθως κεντρικά.

Ασαφή Όρια μεταξύ των κατοικιών



Η πυκνή δόμηση που κυριαρχεί στο χωριό καθώς και οι πολύπλοκες συνθέσεις που δημιουργούνται στα οικιστικά τετράγωνα, καθιστούν τα όρια μεταξύ των κατοικιών ασαφή σε επίπεδο κάτοψης.

Διαφορετικά ύψη

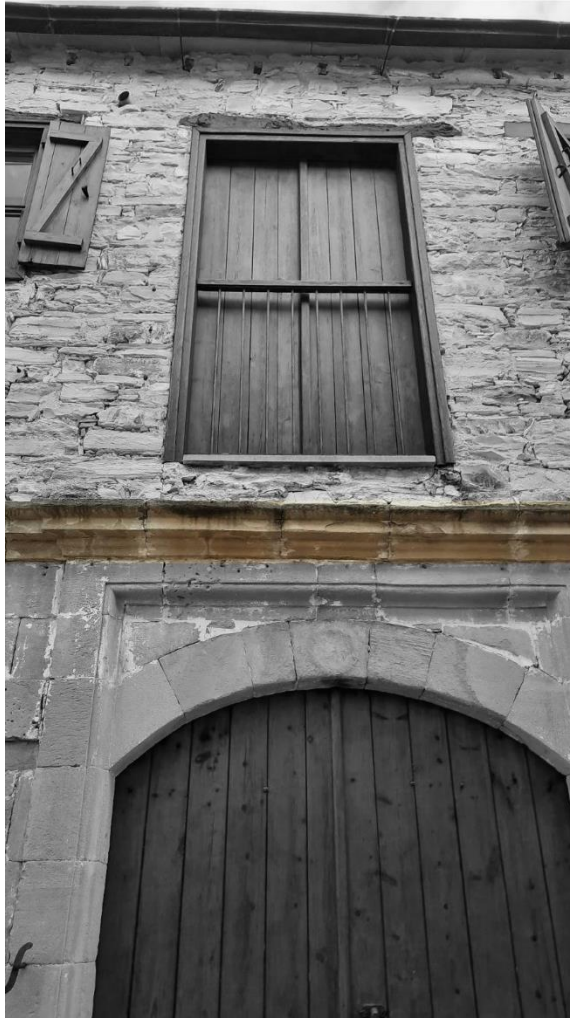


Διαφορετικές υφές



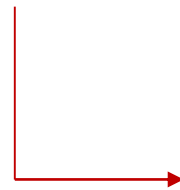
Σε επίπεδο όψης μπορεί κανείς να διακρίνει τα όρια της κάθε κατοικίας μέσω της εναλλαγής στα ύψη και μέσω της υλικότητας

Μεταγενέστερες Προσθήκες



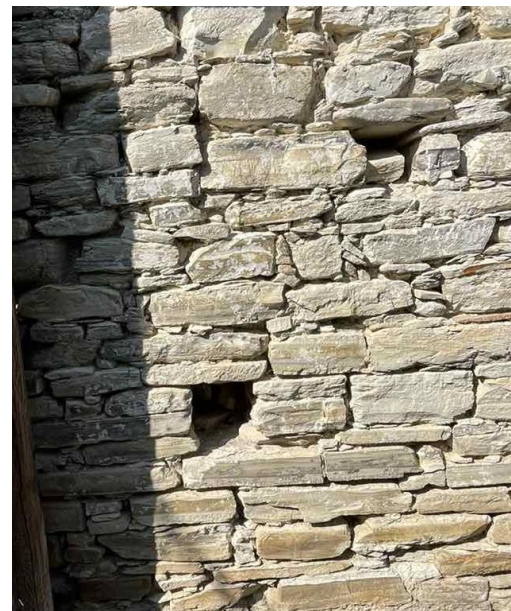
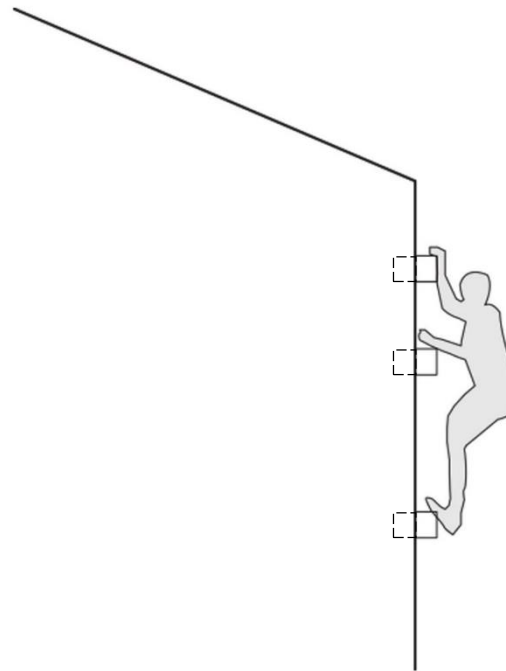
Στις όψεις μερικών σπιτιών μπορούμε να διακρίνουμε ότι ο δεύτερος όροφος αποτέλεσε μεταγενέστερη προσθήκη

Σε κάποιες κατοικίες έχει αφαιρεθεί το μπαλκόνι και απέμεινε μόνο το άνοιγμα της θύρας στον όροφο.



Παραμένουν τμήματα από τα βολίτζια τα οποία στήριζαν τις εξώστες

Εξωτερικές εσοχές στους τοίχους - περάτες



Σε αρκετές περιπτώσεις στις όψεις παρατηρούμε ότι διαμορφώθηκαν μικρά κενά. Τα κενά αυτά έχουν προκύψει από τις σκαλωσιές τις οποίες χρησιμοποιούσαν τη διάρκεια της κατασκευής ενός κτίσματος.

Θύρες

Ορθοκανονικές



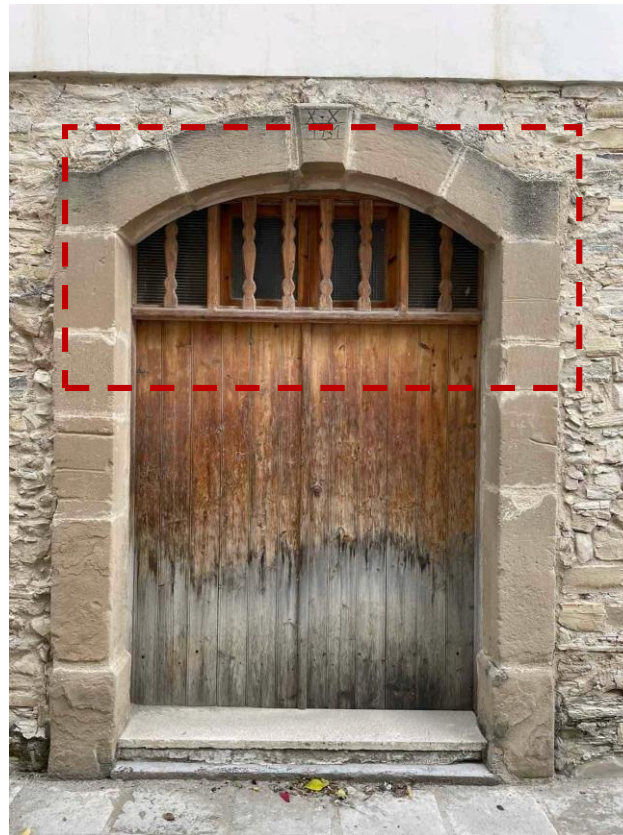
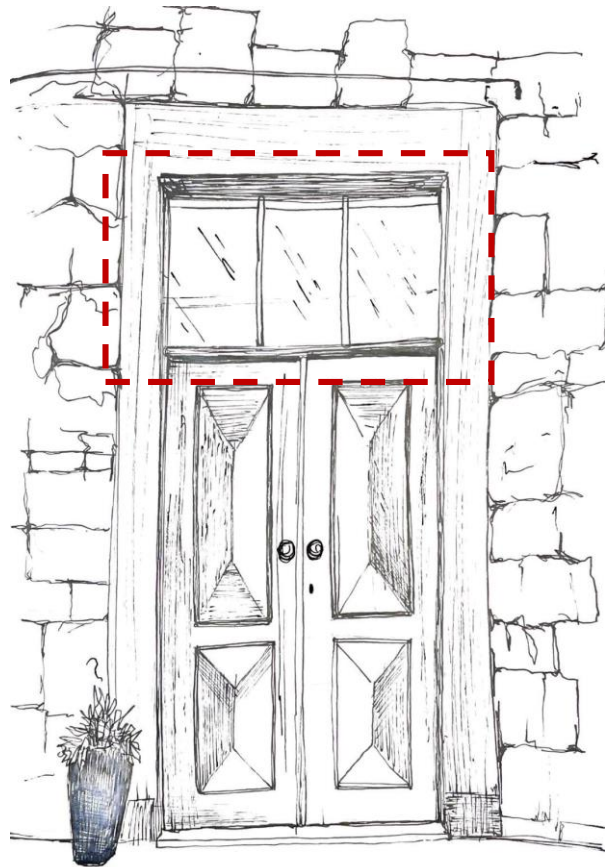
Οι πόρτες των κατοικιών έχουν μια απλότητα και λιτότητα στη μορφή και είναι επί το πλείστον ορθογώνιες. Είναι φτιαγμένες από ξύλο και είναι σανιδωτές, με πέτρινο οριζόντιο ανώφλι. Όλες οι θύρες στο χωριό είναι παρόμοιες και κυριαρχεί μια επανάληψη στη μορφή, με το μόνο στοιχείο το οποίο τις διαχωρίζει να είναι το χρώμα τους.

Τοξοτές

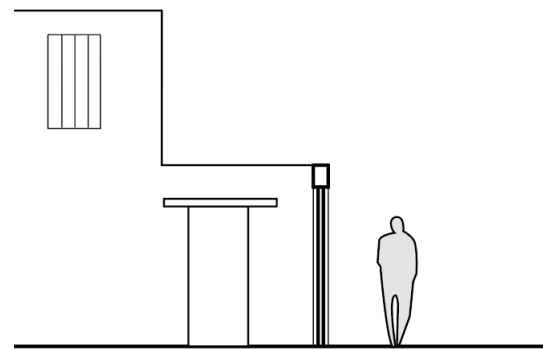


Εκτός από τις ορθογώνιες θύρες, παρατηρούμε επίσης τις θύρες όπου το πάνω μέρος διαμορφώνεται σε μορφή τόξου, με πλαίσιο από πελεκητή πέτρα όπως και στην πρώτη περίπτωση.

Φεγγίτες

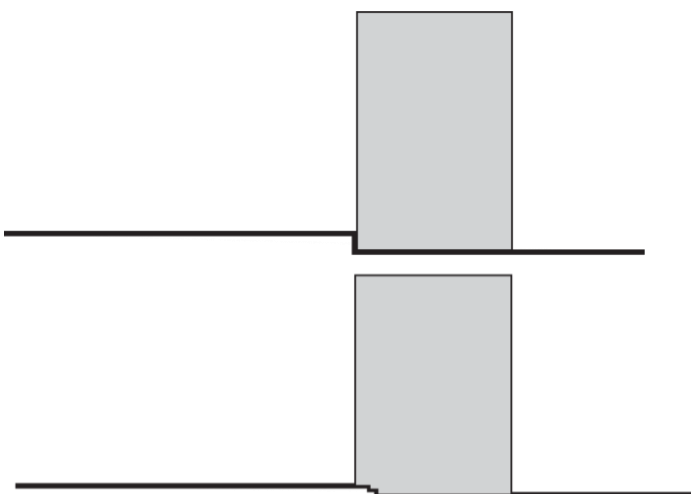
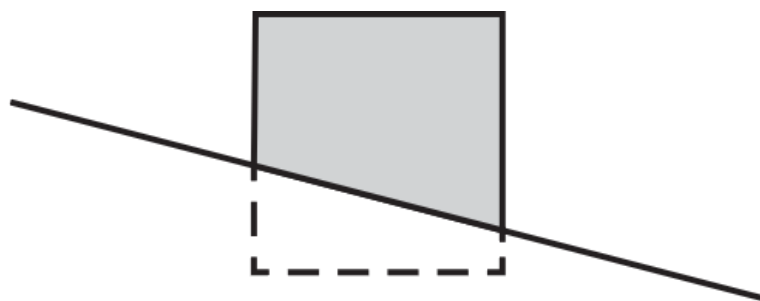
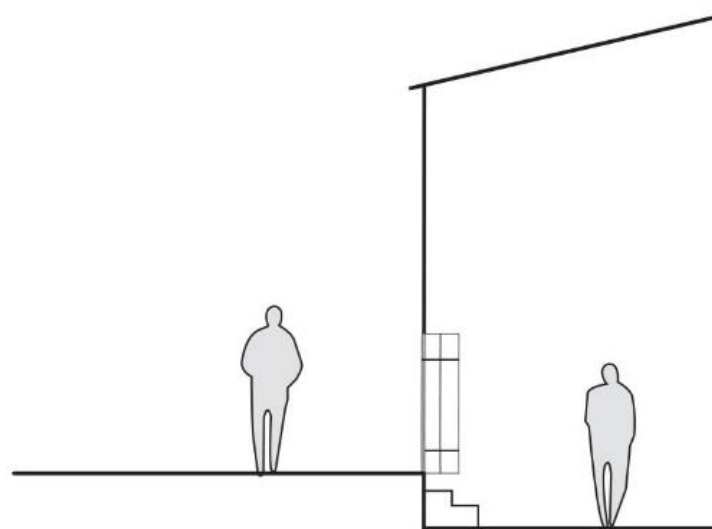
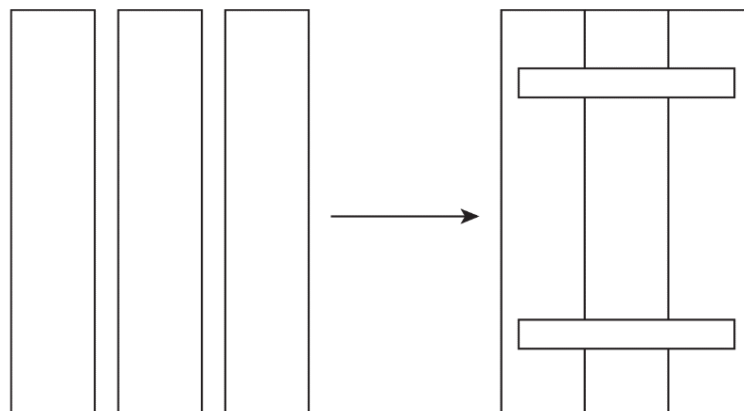
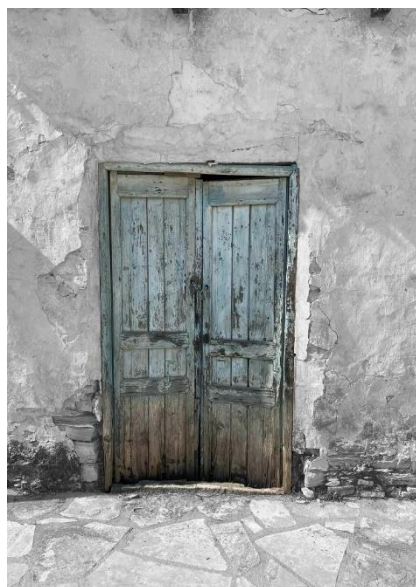


Σε κάποιες περιπτώσεις θυρών βλέπουμε ανοίγματα/ στο πάνω μέρος για λόγους εξαερισμού, δημιουργώντας φεγγίτες. Αυτό το στοιχείο το συναντάμε τόσο στις ορθογώνιες όσο και στις τοξωτές θύρες.



Στις όψεις των κατοικιών εντοπίζονται επίσης μαντρότοιχοι στην είσοδο, οι οποίοι λειτουργούν ως ένα είδος περίφραξης, και αποσκοπούν στο να εμποδίζουν την οπτική των περαστικών προς το εσωτερικό, και συγκεκριμένα την εσωτερική αυλή. Το στοιχείο αυτό προσδίδει ακόμη πιο πολύ εσωστρέφεια στις παραδοσιακές οικίες.

Πόρτες χαμηλές σε όψη

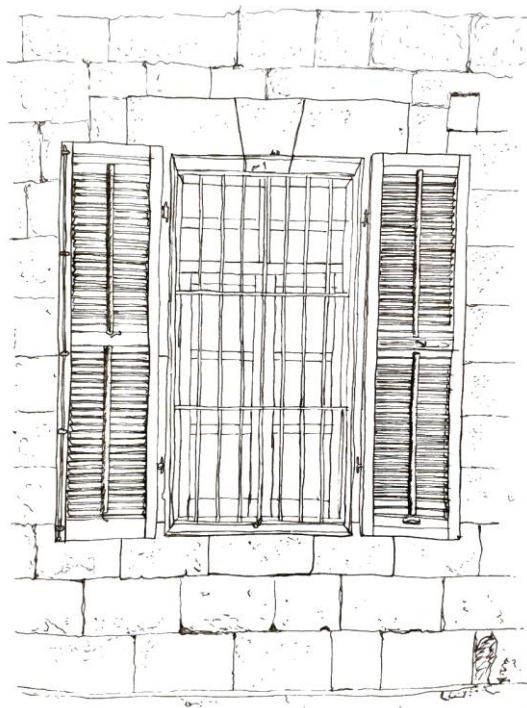


Βλέπουμε ότι σε αρκετές περιπτώσεις η πόρτα βρίσκεται σε χαμηλότερο επίπεδο από τον δρόμο, με αποτέλεσμα να μειώνεται η όψη του σπιτιού.

Αυτό γινόταν πολλές φορές λόγω της μορφολογίας του εδάφους η οποία αναγκαστικά μειώνει το ύψος της εξωτερικής όψης και ταυτόχρονα αύξανε το ύψος της εσωτερικής.

Επίσης σε αρκετές περιπτώσεις φαίνεται ο δρόμος να επικαλύπτει ένα μέρος της πόρτας. Αυτό γινόταν επειδή προέκυπταν νέα οδοστρώματα τα οποία ανέβαζαν το επίπεδο του δρόμου σε σχέση με το επίπεδο της όψης της κατοικίας.

Είδη παραθύρων



Πλαίσια από
σανιδωτή
πέτρα

Αποτελούνται από
δυσ φύλλα
σανιδωτά

Τα παραδοσιακά κτίσματα παρουσιάζουν τεράστια ομοιογένεια και επανάληψη όσον αφορά τα ανοίγματα. Συναντάμε σχετικά μικρά και λίγα ανοίγματα στις όψεις τους, παρουσιάζοντας έτσι έντονη εσωστρέφεια. Αυτό γινόταν λόγω της ανασφάλειας των κατοίκων για διάφορους κινδύνους. Έτσι δικαιολογείται και η εσωστρέφεια που δεν τους επέτρεπε να ξανοιχτούν στον δρόμο και προς το δημόσιο και κοινόχρηστο κομμάτι. Για το θέμα της προστασίας παρατηρούμε επίσης σε περιπτώσεις όπου τα παράθυρα ήταν σε αρκετά χαμηλό σημείο, την εφαρμογή σιδεριών για τον περιορισμό του κινδύνου και την ενίσχυση του αισθήματος της ασφάλειας.

Επίσης τα μικρά ανοίγματα των παραθύρων οφείλονταν στις κλιματολογικές συνθήκες και την αφόρητη ζέστη του καλοκαιριού, μη επιτρέποντας το άπλετο φως να εισχωρεί στο εσωτερικό της οικίας. Θεωρούσαν πως και ακόμη ένα άνοιγμα ήταν αρκετό για να φωτίσει ικανοποιητικά το εσωτερικό. Επιπλέον παρατηρούνται περσίδες στα παράθυρα, έτσι ώστε να εμποδίζεται η ακτινοβολία του ήλιου αλλά ταυτόχρονα να εισχωρεί το φως.

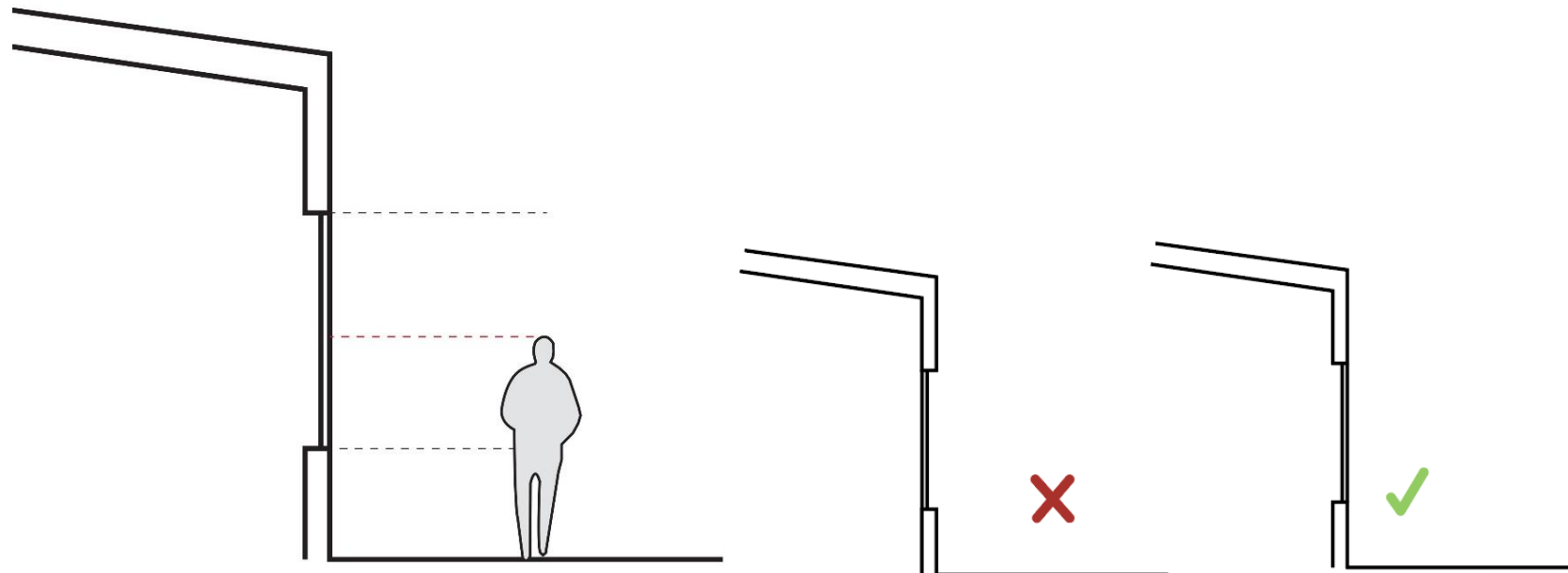
Τα παράθυρα (όπως και οι πόρτες) ήταν φτιαγμένα κυρίως από ξύλο. Η μορφή ήταν απλή και λιτή, και συνήθως χωρίς κάποιο διακοσμητικό στοιχείο.

Σε αντίθεση με την πόρτα, τα παράθυρα άνοιγαν προς τα έξω, κατασκευάζονταν με τα κάθετα ξύλα προς τα έξω, και έτσι ήταν εμφανή από την όψη. Ενώ οι οριζόντιες σανίδες που τα στερέωναν οριζόντια ήταν στην αντίθετη πλευρά, και έτσι εμφανή μόνο από το εσωτερικό.

Μικρότερα ανοίγματα στο πάνω μέρος των όψεων

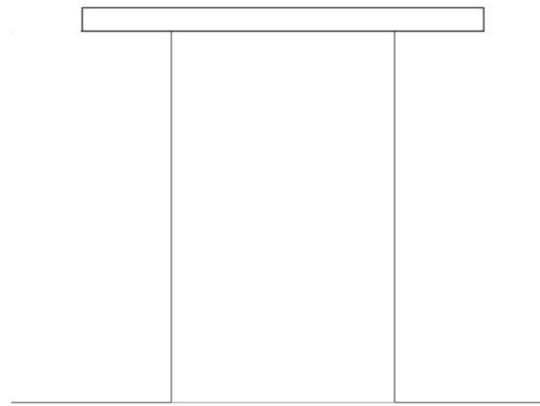


Τα ανοίγματα που τοποθετούνταν στον όροφο χρησίμευαν για σκοπούς φωτισμού, εξαερισμού και ανανέωσης του αέρα. Τα μικρότερα ανοίγματα –οι αρσέρες– που βρίσκονται στο σε υψηλό σημείο της όψης, βρίσκονταν συνήθως στους αποθηκευτικούς χώρους των κατοικιών, και έτσι έδιναν την εντύπωση του τι γίνεται στο εσωτερικό.



Ο σωστός τρόπος τοποθέτησης παραθύρων ήταν προς την εξωτερική πλευρά, αλλά πλέον άρχισαν να τα τοποθετούν στην εσωτερική πλευρά.

Σχηματισμός ανοίγματος στην πέτρινη τοιχοποιία



Οι πόρτες και τα παράθυρα ήταν κατασκευασμένα από ξύλο και έρχονταν σε αντίθεση με την πέτρα ή το πλιθάρι τις τοιχοποιίες. Οι πόρτες και τα παράθυρα ήταν λιτά με απλή κατασκευή.

Κατασκευάζονταν από ξύλινα σανίδια τα οποία καρφώνονταν μεταξύ τους. Στις πόρτες συγκεκριμένα η διαφοροποίηση στο υλικό γινόταν σε μεμονωμένες περιπτώσεις με την τοποθέτηση ορθογώνιου φεγγίτη στο πάνω μέρος.



Υλικότητες – Κατασκευή Τοιχοποιίας

πέτρα (ορθοκανονική διάταξη)



Στον οικισμό της Καλαβασού συναντούμε κατά κύριο κανόνα πέτρα της ευρύτερης περιοχής (συγκεκριμένα η πέτρα προέρχεται από την Τόχνη), που χρησιμοποιείται ως το βασικό δομικό υλικό στις τοιχοποιίες.

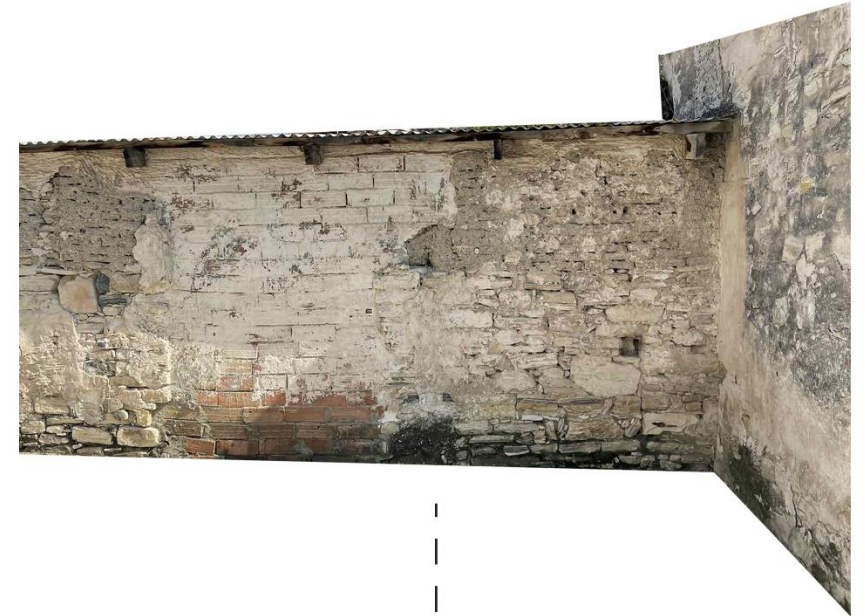


πέτρα επιχρησμένη με πηλό



Κάποιες παλαιότερες κατοικίες που χρησιμοποιείται και το πλιθάρι εκτός από την πέτρα, παρατείνεται επίχριση από ασβέστη για την διατήρηση του υλικού (εφόσον δεν μπορεί να έρθει σε επαφή με το νερό).

πλιθάρι σε συνδυασμό με πέτρα στην βάση

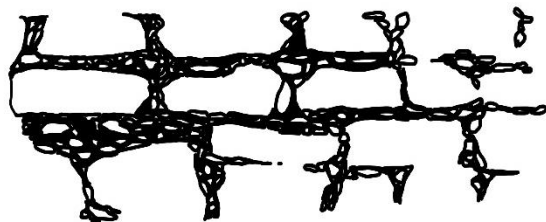
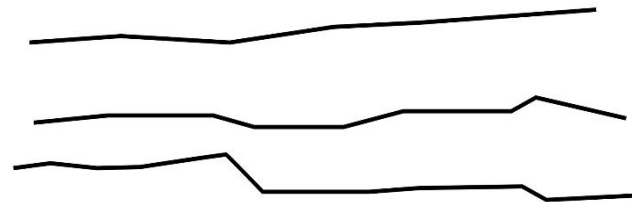


Στις περιπτώσεις που συνδιάζεται η πέτρα μαζί με το πλιθάρι, τοποθετούνταν πέτρες στο κάτω μέρος ως η βάση της κατοικίας και το πλιθάρι με το επίχρισμα στο πάνω μέρος.

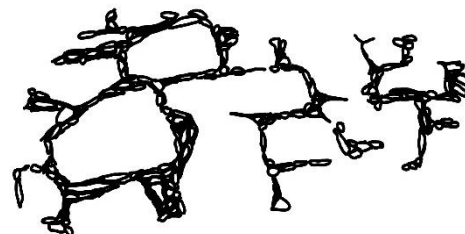
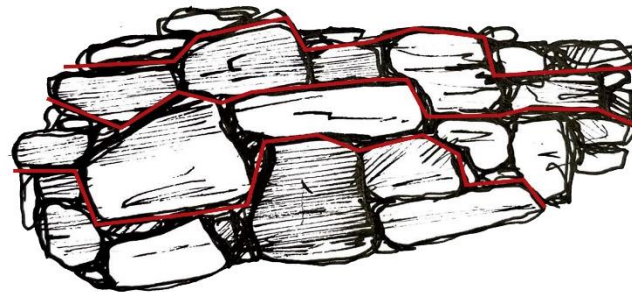
Είναι σημαντικό να σημειωθεί ότι κατά την κατασκευή των τοίχων, οι τεχνίτες προσπαθούσαν όσο γίνεται να μην διακρίνεται ο ασβέστης τοποθετώντας τον στο βάθος μέρος, έτσι ώστε να δίνεται στον περαστικό η εντύπωση ότι οι πέτρες μπορούσαν να στέκουν και αυτόνομα χωρίς να ενισχυθούν από οποιαδήποτε υποστήριξη.

Λίθινες τοιχοποιίες

Οριζόντια / ορθοκανονική διάταξη



Ακανόνιστη διάταξη



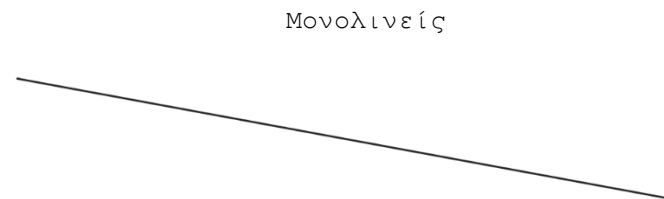
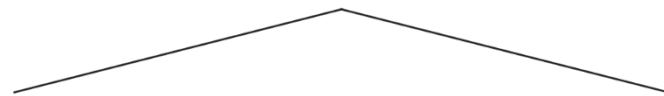
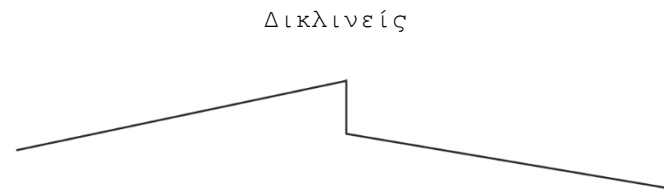
Το βασικότερο δομικό υλικό στις όψεις των τοιχοποιιών αποτελεί ο λίθος. Χρησιμοποιούνταν συχνά εφόσον υπήρχε σε μεγάλες ποσότητες και μπορούσαν εύκολα να το προμηθευτούν ως τοπικό υλικό της περιοχής, και ακολούθως να το επεξεργαστούν με διάφορες μεθόδους.

Αναλόγως με τη μορφή και το είδος της πέτρας, διαμορφώνονταν δυο διαφορετικοί τύποι όψεων. Ο πρώτος τύπος δημιουργείται κυρίως όταν η πέτρα ήταν κατεργασμένη, και τα κομμάτια της ήταν σχεδόν όλα σε ένα παρόμοιο μέγεθος. Σε αυτή την περίπτωση δημιουργούσαν οριζόντιες στρώσεις και μια ορθοκανονική διάταξη. Ο δεύτερος τύπος της όψης δημιουργείται όταν τα μεγέθη των κομματιών της πέτρας είναι διαφορετικά μεταξύ τους και τοποθετούνται με μια πιο ακανόνιστη διάταξη, με την οριζόντια να μην είναι τόσο ευδιάκριτη.

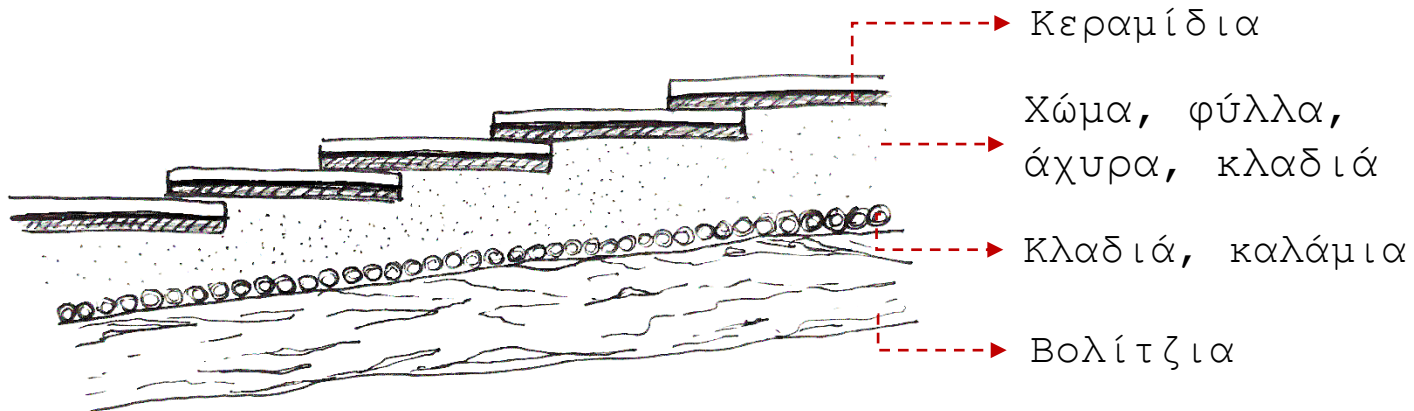
Στις περιπτώσεις που έμεναν κενά μεταξύ των είτε κατεργασμένων είτε ακατέργαστων κομματιών της πέτρας, τοποθετούσαν μικρά χαλίκια για να τα συμπληρώσουν και να είναι όσο το δυνατόν λιγότερο ορατό το κονίαμα στο πίσω μέρος

Είδη Οροφών

Στις στέγες παρατηρούμε εναλλαγές σε δικλινείς, μονοκλινείς και επίπεδες κατα μήκος του οικοσμού.



Υλικά κατασκευής οροφής



οροφές



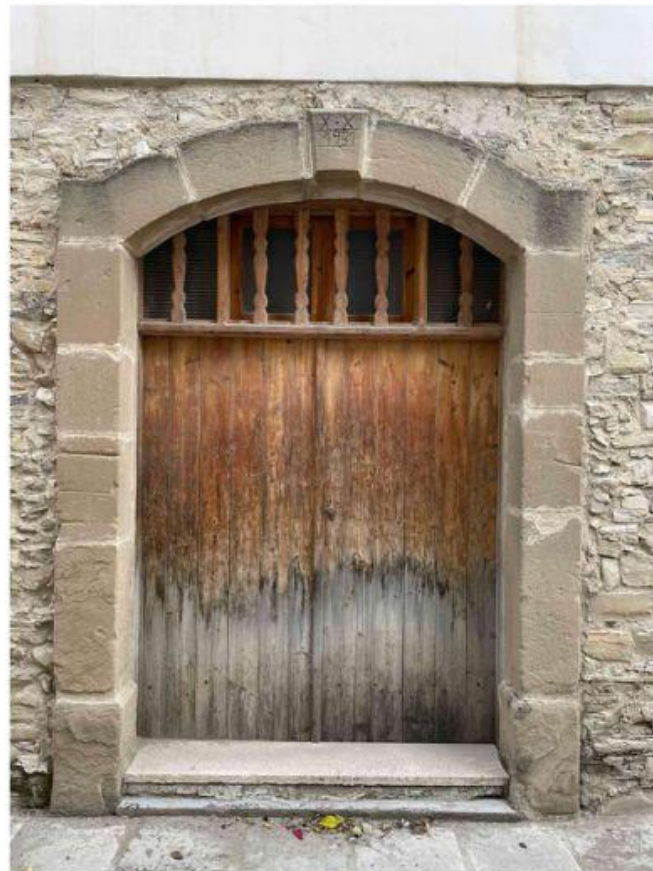
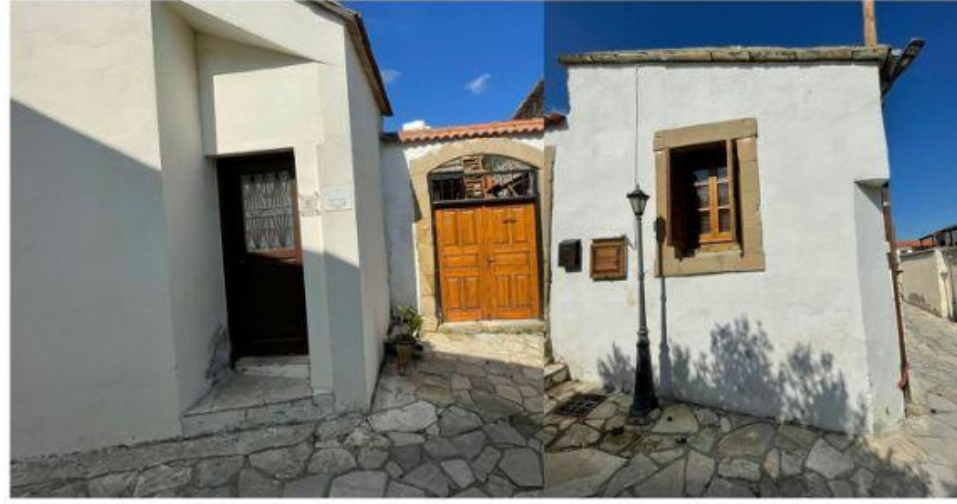
Η οροφές των κατοικιών στηρίζονται από σειρές με βολίτζια. Τα άκρα τους και οι καταλήξεις τους είναι εμφανείς και από το εξωτερικό, στις όψεις των κτισμάτων

τα βολίτζια στο εσωτερικό της οροφής στηρίζουν σειρές από καλάμια και κλαδιά, καθώς και σανίδια και ψάθαρες.



Τούρκικες κατοικίες

Στις περισσότερες τούρκικες κατοικίες παρατηρείται το χαρακτηριστικό τοξωτό παράθυρο



Ερείπια τούρκικων σπιτιών



Τα περισσότερα τούρκικα σπίτια έχουν λεηλατηθεί και κατεδαφιστεί από τους ντόπιους, και πλέον τα ερείπια τους χρησιμοποιούνται ως χώροι στάθμευσης κατά μήκος του χωριού.

Συμπεράσματα:

Γενικές παρατηρήσεις:

1. Η γεωγραφική της θέση πρόσφερε στον οικισμό αμυντικά και ζωτικά πλεονεκτήματα.
2. Ο οικισμός τα τελευταία χρόνια έχει χαρακτήρα αγροτουρισμού.

Πολεοδομικές Παρατηρήσεις:

3. Οι δρόμοι στο χωριό είναι στενοί
4. Η κύρια οδική αρτηρία του χωριού είναι στη μέση και διακλαδώνεται και επεκτείνονται κατά το μήκος του.
5. Η πλειοψηφία των τεμαχίων έχει τοποθετημένο κτίσμα στο όριο του τεμαχίου με τον δρόμο.

Τυπολογικές Παρατηρήσεις:

6. Στο χωριό εμφανίζονται περισσότερα μακρινάρια παρά δίχωρα.

Κατασκευαστικές Παρατηρήσεις:

7. Η χρήση πέτρας είναι περισσότερη σε σχέση με τη χρήση πλιθαριού. Η Τόχνει είναι ένα από τους γειτονικούς οικισμούς, έτσι ο οικισμός της Καλαβασού προμηθεύεται πέτρες από το λατομείο της Τόχνης.

Ιδιαίτερα Στοιχεία:

8. Οι τουρκοκυπριακές και οι ελληνοκυπριακές κατοικίες κατοικίες ήταν μικτές.

Πηγές:

- Καλαβασός το χωριό που λύγισε το χρόνο, Κυριάκος Δ. Παπαδόπουλος, Lithostar Creative Printing 2017
- <https://www.kalavasos.org/>

